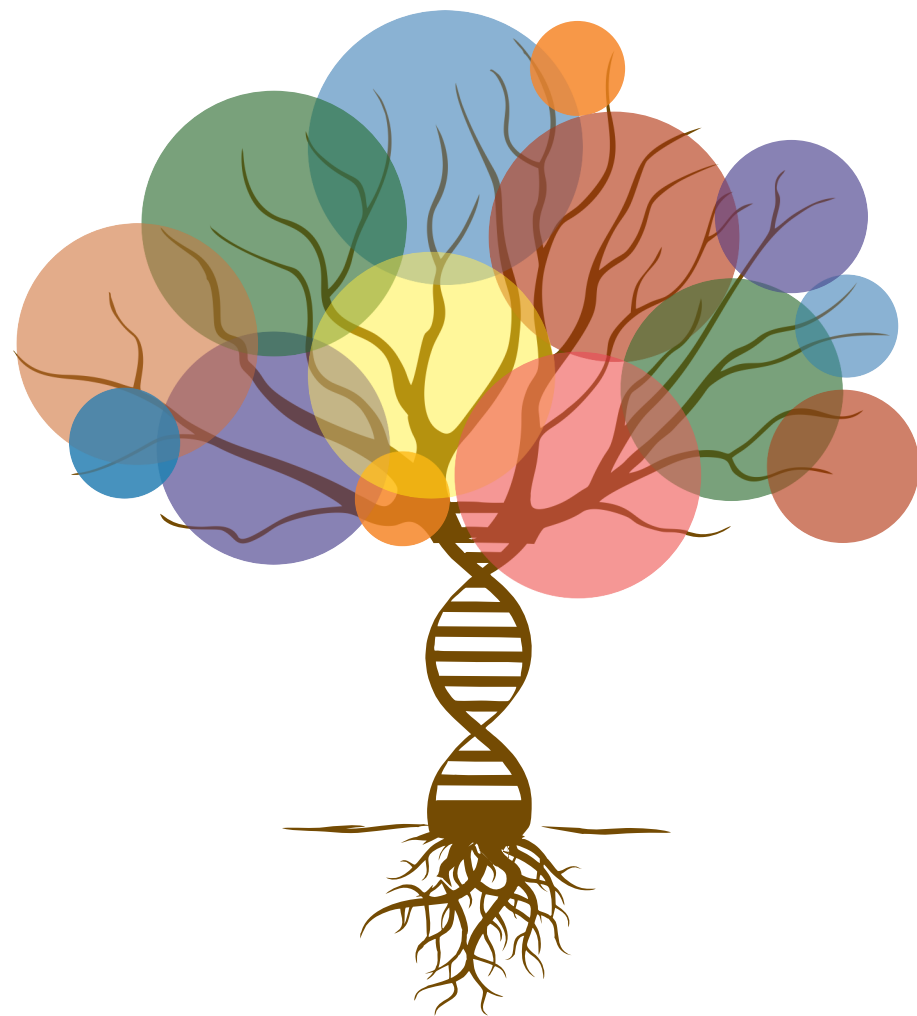


Təəssüflər olsun ki, bir çox ailələr yalnız xəstə uşaq dünyaya gəldikdən sonra bu həqiqəti başa düşür. Bu səbəbdən qohum evliliyin qarşısını almaq üçün əhali məlumatlı olmalıdır. Lakin verilən bütün məlumata baxmayaraq, bir-biri ilə yaxın qohum olan gənclər yenə də ailə qurmaqda təkid etdikləri halda – evlilikdən əvvəl (artıq evlidirsə, uşaq sahibi olmaqdan əvvəl) həkim-genetik tərəfindən qiymətləndirilməli və zəruri olduğu təqdirdə, müvafiq müayinələr aparılmalıdır.



Qohum evliliklər Fəsadları



Bakı, AZ1122, H.Zərdabi küç.,96
Tel: 431-60-88, Faks: 430-52-85
office@isim.az www.isim.az

QOHUM EVLİLİYİ – ailə quran şəxslər arasında qan bağıının olmasıdır. Bacı və qardaşın uşaqlarının (yəni əmioğlu, xalaoğlu, dayıoğlu, bibioğlu - əmiqızı, xalaqızı, dayıqızı, bibiqızı) bir-biri ilə nikaha daxil olması qohum evliliyi sayılır və bir sıra fəsadların meydana çıxmasına səbəb olur.

Aralarında qan bağı mövcud olan şəxslərin nikahdan öncə həkim-genetiklə ətraflı məsləhətləşmə aparması vacibdir. Həkim-genetik xromosom xəstəlikləri olan ailələrin tibbi-genetik məsləhəti, diferensial diaqnostikanın aparılması və ailəvi-geneoloji analizin keçirilməsi kimi çox əhəmiyyətli öhdəlikləri yerinə yetirərək, fəsadların qarşısını mümkün qədər almağa çalışacaq.

İrsi xəstəliklər həm anadangəlmə, həm də uşaq doğulandan sonra müxtəlif yaş dövrlərində özünü büruzə verə bilər. Məsələn, hemofiliya, ixtioz, irsi lal-karlıq əlamətləri uşaq doğulan kimi təzahür edir, hentinqton xoreyasının əlamətləri 35, beyincik ataksiyasının əlamətləri isə 25 yaşından sonra özünü büruzə verir.

Deməli, irsi xəstəliklər iki xüsusiyyətinə görə bir-birindən fərqlənir:
a) irsi xəstəlik genetik məlumatın dəyişməsi nəticəsində əmələ gəlir;
b) irsi xəstəliklər valideynlərdən övladlara ötürülür.

Anada və atada mövcud olan müxtəlif xüsusiyyətlərin daha sonrakı nəsə ötürülməsi genlər tərəfindən təmin edilir. Bu genlərdə hər hansı bir səbəbdən insanlarda xəstəliyə gətirib çıxara bilən mutasiyalar meydana gələ bilər və insanlar bu mutasiyaları daha sonrakı nəsə ötürə bilərlər.

Şəxslər arasındakı qan bağıının yaxınlıq dərəcəsi artdıqca, fəsadların meydana çıxma riski daha da yüksəlir.

Qohum şəxslər isə öz genlərini ortaq bir atadan aldıkları üçün onların eyni genlərində mutasiya daşıma ehtimalları – qohum olmayan şəxslərə nisbətən xeyli çoxdur.

Beləliklə, genlərində mutasiyanın olduğu cütlüyün dünyaya gələn hər körpəsində bu xəstəliyin meydana çıxması riski 25 faiz olacaq.

Autosom — resessiv tip irsi xəstəliklər. Orqanizm hər iki valideyndən mutasiyaya uğramış eyni geni qəbul etdikdə xəstəlik əlamətlərinə malik olur. Autosom-resessiv tipli irsi xəstəliklərə, əsasən, aşağıda adları çəkilən xəstəliklər aiddir:

- albinizm
- anadangəlmə lal-karlıq
- maddələr mübadiləsinin bəzi irsi pozulmaları (fenilketonuriya, fruktozuriya, histidinuriya, alkaptonuriya)
- mukovissidoz (vəzilərdə qatı sekret əmələ gəlir)
- piqmentli retinit
- Vilson-Konovalov xəstəliyi (qaraciyərdə, beyində, gözün buynuz qişasında mis toplanır)

Talassemiya — xəstə valideynlərdən uşaqlara gen vasitəsilə ötürülən ağır irsi qan xəstəliyidir.

Mütəxəssislərin fikrinə görə, qan qohumluğu olan şəxslərdən dünyaya gəlmiş uşaqların talassemiya xəstəsi olması ehtimalı böyükdür.

X xromosomu ilə əlaqəli ötürülmə tipi. X xromosomu ilə resessiv ötürülən xəstəliklərə :

- hemofiliya, B (antihemofil qlobulini sintez olunmur)
- daltonizm (rəng korluğu),
- Leş-Nihan sindromu (purin mübadiləsinin pozulmasıdır, hiperurikemiya ilə müşayiət olunur),
- gənclik qlaukoması,
- Menkes xəstəliyi (misin metabolizmi pozulur, MSS-nin ağır zədələnmələri baş verir) aiddir .

