

**AZƏRBAYCAN RESPUBLİKASI SƏHIYYƏ NAZİRLİYİNİN
İCTİMAİ SƏHIYYƏ VƏ İSLAHATLAR MƏRKƏZİ**

**AZƏRBAYCANDA QADINLARA QARŞI MƏİŞƏT
ZORAKILIĞININ XÜSUSİYYƏT VƏ SƏBƏBLƏRİNİN
ARAŞDIRILMASI ÜZRƏ SORĞU**

YEKUN HESABAT



Bakı – 2014

Bu sorğu “Məişət zorakılığının qarşısının alınması üzrə Azərbaycan Respublikasının Səhiyyə Nazirliyinin Tədbirlər Planı”nın 1.2.8. (2) bəndinin icrası məqsədi ilə keçirilmişdir.

Layihənin koordinatoru: Töhfə Cəmilova

Hesabatın müəllifi: Aynurə Rəşidova

MÜNDƏRİCAT

| | |
|--|----|
| Xülasə..... | 4 |
| Giriş..... | 6 |
| Sorğunun məqsəd və vəzifələri | 7 |
| Sorğunun metodoloji prinsipləri | 7 |
| Sorğunun nəticələrinin təhlili..... | 8 |
| Bölmə I. Ümumi suallar | 8 |
| Bölmə II. Qadının ailədə səlahiyyətləri..... | 13 |
| Bölmə III. Ailədaxili münasibətlər..... | 18 |
| Regionlar üzrə müqayisəli məlumat | 33 |
| Son | 35 |
| Ədəbiyyat..... | 36 |

XÜLASƏ

Hesabat 2014-cü ilin noyabr ayında Səhiyyə Nazirliyinin İctimai Səhiyyə və İslahatlar Mərkəzi tərəfindən Lənkəran (Lənkəran şəhəri), Aran (Beyləqan rayonu), Yuxarı Qarabağ (Füzuli rayonu), Gəncə-Qazax (Şəmkir şəhəri) bölgələrində, yaş həddi 18 yaşdan yuxarı olan qadınlar arasında məişət zorakılığının onların səhiyyə xidmətlərindən istifadə imkanlarına təsirinin araşdırılması məqsədilə aparılmış sorğunun nəticələrini özündə cəmləşdirir.

Aparılan sosioloji sorğu zamanı 44 sualdan ibarət sorğu anketindən istifadə olunmuşdur. Anketdə verilən suallar Azərbaycanda qadınların ailə münasibətləri ilə bağlı problemlərini, ehtiyaclarını anlamaq məqsədilə ailədə və məişətdə baş verə bilən mübahisələrə aid məsələləri əhatə etmişdir.

Sorğunun nəticələrinə əsasən:

- respondentlərin cavablarının 58,8%-də ailədə qərarların həyat yoldaşı ilə birgə qəbul edildiyi bildirilmişdir
- orta ixtisas təhsili olan qadınların qərarvermədə iştirakı üstünlük təşkil edir - 81,0%
- tibbi xidmətlərlə bağlı qərarvermədə əsasən orta ixtisas (90,5%) və ali təhsili (83,3%) olan qadınların iştirakı digər kateqoriyalarla müqayisədə daha yüksəkdir
- 55-59 (91,2%) və 45-49 (85,7%) yaş kateqoriyasına aid qadınlar digərləri ilə müqayisədə evə lazımı malların alınmasında qərarvermədə daha çox iştirak edirlər
- ailədə həyat yoldaşının qadına münasibətini təhlil etdikdə, qısqanclıq - 49,0%, harada olduğuna nəzarət - 48,5% və təklikdə təhqiretmə -39,8% hallarda baş verir.
- həyat yoldaşı tərəfindən zorakılıq və ya günahlandırılma faktları digər kateqoriyalarla müqayisədə ali təhsilli qadınlara qarşı daha azdır - 42,9%. İbtidai təhsili olan və heç təhsili olmayan qadınlar isə digər kateqoriyalarla müqayisədə ətrafdakı insanların yanında həyat yoldaşı tərəfindən təhqir edilməyə daha çox məruz qalırlar - 45,5%
- qadının evə həyat yoldaşından az və ya çox qazanc gətirməsi qısqanclığın yaranmasına səbəb olmur. Yalnız həyat yoldaşından daha çox qazanc əldə edən qadınlar həyat yoldaşı tərəfindən digərləri ilə müqayisədə daha çox nəzarətdə olduqlarını - 59,6%, ətrafdakı insanların yanında daha çox təhqir edildiklərini və hədələnməyə məruz qaldıqlarını bildirmişlər
- respondentlərin 87,2%-i ailədə mübahisələrin baş verdiyini, 12,5%-i isə heç zaman baş vermədiyini qeyd etmişlər
- ailədə baş verən mübahisələr daha çox qadınlara (65,0%) və uşaqlara (43,6%) mənfi təsir göstərir
- ailədə mübahisələrə səbəb olan şəxslər qadınların həyat yoldaşlarıdır -64,5%
- ailədə mübahisələrin əsas səbəbləri maddi problemlərin mövcudluğu (50,7%) və uşaqlarla bağlı məsələlərin (33,0%) həlli zəminində baş verir
- ailədə mübahisə hallarının 34,1% uşaqların yanında baş verir

- ailədə mübahisələr baş verdiyi zaman qadınlar daha çox sillələnməyə - 41,8%, itələnməyə, silkələnməyə - 27,5% hallarda məruz qalırlar.
- 30-34 yaş kateqoriyasına aid olan qadın respondentlərin digər yaş kateqoriyaları ilə müqayisədə ailədə həyat yoldaşı tərəfindən sillələnmə - 48,8%, qol burma, saç dartma - 29,3%, yumruqla və ya əşya ilə vurulma - 24,4% faktları daha yüksəkdir. İstəmədiyi vaxtda güclə cinsi əlaqəyə məcbur etmə faktlarına daha çox 30-34 yaş kateqoriyalarında 12,2% və 55-59 yaş kateqoriyalarında 14,7% qadınlar məruz qalırlar ki, bu da digər yaş kateqoriyaları ilə müqayisədə yüksəkdir
- uşağa qarşı kobud rəftarın 56,3%-i kişinin qadını itələdiyi, silkələdiyi və ya ona tərəf nə isə atdığı, 61,3%-i isə kişi qadını sillələdiyi zaman baş verir
- əsasən 30-34 yaş kateqoriyasına aid olan qadınların 63,4%-i, 40-44 yaş kateqoriyasından olanların 69,8%-i, 55-59 yaş kateqoriyasından olanların isə 64,7%-i zorakılığa məruz qalırlar
- ali təhsilli qadınlar ailədə zorakılıq hallarına digərləri ilə müqayisədə daha az məruz qalır - 38,1%
- ailədə mübahisə nəticəsi olaraq qadınların zədələnmə faktının yüksək faizi Füzuli rayonunun üzərinə düşür - 91,4%
- orta ixtisas təhsili olan qadınlar (90,9%) və ali təhsilli qadınlar (87,5%) digərləri ilə müqayisədə daha çox zədə halları ilə üzləşirlər
- qadınların cəmi 32,2%-i kömək məqsədilə kimə isə müraciət etmişdir. Qadınlar şikayət üçün əsasən valideynlərə müraciət edirlər. Polisə və ya digər qurumlara müraciət edənlərin sayı çox azdır
- cinsi əlaqəyə məcbur etmə halları baş verdikdə qadınların yalnız 11 nəfəri (13,8%-i) kimə isə müraciət etmişdir. 30-34 yaş kateqoriyasına aid olan respondentlər digərləri ilə müqayisədə daha çox müraciət edirlər (50,0%). 40-44 yaşlı qadınların bu zəmində zorakılığa məruz qalması digər yaş qrupları ilə müqayisədə daha yüksəkdir – 31,0%
- respondentlərin əksəriyyəti onlara fiziki təsir göstərən və cinsi əlaqəyə məcbur edən insanla birgə yaşamaqda davam edir
- 15-19 yaş kateqoriyasına aid olan respondentlərin 50,0%-i hesab edir ki, qadın ailənin sirrini saxlamağı bacarmalı və heç kimə müraciət etməməlidir.
- respondentlərin 94,5%-i ailədə münasibətlər/mübahisələr və digər problemlərlə bağlı əhalinin məlumatlandırılmasının tərəfdarıdır.

GİRİŞ

Cəmiyyətdə qadınlara qarşı, xüsusən intim partnyoru tərəfindən tətbiq olunan zorakılıq və hüquqlarının pozulması ictimai səhiyyənin əsas problemlərindən biridir. Ümumdünya Səhiyyə Təşkilatının zorakılığın qlobal miqyasda yayılması haqqında son məlumatlarına əsaslanaraq demək olar ki, bütün dünya üzrə qadınların 35%-i intim partnyoru və yaxud başqa bir şəxs tərəfindən həyatında heç olmazsa bir dəfə cinsi zorakılığa məruz qalır. Orta hesabla qadınların 30%-i öz partnyoru tərəfindən hər hansısa cinsi və ya fiziki zorakılığa məruz qalmışdır. Dünyada qadın ölümü hallarının 38%-ə qədəri onların intim partnyoru tərəfindən törədilir.¹ Zorakılıq fiziki, psixi, seksual, reproduktiv və sağlamlıqla bağlı digər problemlərə gətirib çıxara bilər, həmçinin, HIV infeksiyasına yoluxma riskini də artırır. Zorakılıq tətbiq edən insanlara təsir edən faktorlardan aşağıdakıları sadalamaq olar: təhsil səviyyəsinin aşağı olması, uşaq vaxtı ailədə yaşanan kobud rəftar, alkoqoldan istifadə, zorakılığa və gender bərabərsizliyinə qarşı dözümlülük. Mübahisə və mübahisədən sonrakı hallar əsasən mövcud olan zorakılıq hallarını daha da mürəkkəbləşdirir və yeni zorakılıq hallarının baş verməsinə gətirib çıxarır.

Yuxarıda qeyd olunan faktları və 2011-ci ildə Azərbaycanda keçirilən Demografiya və Sağlamlıq Sorğusunun (DSS-2011) nəticələrini əsas götürərək onu demək olar ki, Azərbaycanda qadınlara qarşı törədilən zorakılıqla bağlı mütəmadi araşdırmaların aparılmasına zərurət duyulur.

Azərbaycan Respublikası Prezidentinin 24 noyabr 2011-ci il tarixli 537 nömrəli Fərmanının 1.2.4-cü, 1.2.8-ci və 1.3.3-cü bəndlərinin icrasının təmin edilməsi məqsədi ilə Səhiyyə Nazirliyinin 15 fevral 2012-ci il tarixli 13 nömrəli əmri ilə təsdiq edilmiş “Məişət zorakılığının qarşısının alınması üzrə Səhiyyə Nazirliyinin Tədbirlər Planı”na uyğun olaraq İctimai Səhiyyə və İslahatlar Mərkəzi (İSİM) tərəfindən ölkədə qadınlara qarşı zorakılıqla bağlı problemlərin qadınların səhiyyə xidmətlərindən istifadə imkanlarına təsirinin araşdırılması məqsədilə sorğunun aparılması və həmin sorğu nəticələrinin ictimaiyyətə açıqlanması məqsəduyğun hesab edilmişdir.

¹ Qadınlara qarşı zorakılıq. İnformasiya bülleteni №239. Noyabr 2014. Ümumdünya Səhiyyə Təşkilatı
<http://www.who.int/mediacentre/factsheets/fs239/ru/>

SORĞUNUN MƏQSƏD VƏ VƏZİFƏLƏRİ

Tədqiqatın əsas məqsədi: qadınlara qarşı məişət zorakılığının xüsusiyyətlərinin və səbəblərinin araşdırılması.

Tədqiqatın vəzifələri: qadınların ailədə səlahiyyətləndirilməsi və bu baxımdan səhiyyə xidmətlərindən istifadə imkanlarının qiymətləndirilməsi, qadınların məişət zorakılığı baş verdiyi hallarda hansı tədbirlərə əl atması və bu sahədə məlumatlılıq səviyyəsinin müəyyən edilməsinin araşdırılması.

SORĞUNUN METODOLOJİ PRİNSİPLƏRİ

Respondentlərin kateqoriya/ xüsusiyyətləri: 18 yaşdan yuxarı evli (rəsmi və ya qeyri-rəsmi nikahda olanlar) və ya nə vaxtsa evli olub boşanmış və dul qalmış qadınlar sorğuda iştirak etmişlər. Sorğu tibb müəssisələrində (qadın məsləhətxanası və poliklinikalarda) keçirilmişdir.

Bölgələr: 2011-ci ildə Səhiyyə Nazirliyi tərəfindən keçirilmiş Demografiya və Sağlamlıq Sorğusunun (DSS-2011) regionlarda qadınların ailədə səlahiyyətləri ilə bağlı vəziyyətin araşdırılmasına dair nəticələrinə əsaslanaraq Lənkəran (Lənkəran şəhəri), Aran (Beyləqan r/m), Yuxarı Qarabağ (Füzuli r/m) və Gəncə-Qazax (Şəmkir şəhəri) hazırkı sorğu üçün əsas hədəf bölgələr kimi götürülmüşdür.

Respondentlərin sayı: 400 qadın

Sorğunun keçirilmə müddəti: noyabr-dekabr 2014-cü il.

Metodologiya: Sorğu vərəqəsi Ailə, Uşaq və Qadın problemləri üzrə Dövlət Komitəsi ilə birgə tərtib olunmuşdur. Sualların bir qismi DSS-2011-də istifadə edilən suallardır. Sorğu vərəqəsi tərtib olunduqdan sonra sınaqdan keçirilmiş və təkmilləşdirilmişdir. Burada açıq və qapalı suallardan istifadə edilərək, əks olunan hər bir sualın bir və ya bir neçə cavabı ola biləcəyi qeyd olunmuşdur.

Suallar məişətdə və yaxud ailədə qadınlara qarşı baş verə bilən, törədilən fiziki, psixi, cinsi zorakılıq faktlarını müəyyən etmək məqsədilə formalaşdırılmışdır. Sorğu aşağıdakı məsələlərin araşdırılmasına yönəldilmişdir:

- Ailədə qərar qəbul etmə prosesi
- Həyat yoldaşı, intim partnyor və qohumlar tərəfindən zorakılıq faktları
- Qadınların zorakılıq mövzusunda dair məlumatlı olması

Sorğunun sahə işləri üzrə heyəti sorğu vərəqəsi və sorğunun keçirilmə qaydaları üzrə təlimatlandırıldıqdan sonra iki komandaya bölünmüşdür. Komandalar iki intervüyer və 1 supervayzərdən ibarət olmuşdur. Hər bir komanda iki bölgədə sorğu aparmışdır.

Müsahibə zamanı ilk növbədə respondentlər sorğunun əsas məqsədi, veriləcək suallar və sorğunun anonim olması barədə məlumatlandırılmışlar. Respondentlər sorğuda iştirak etməyə razılıq verdikdən sonra, onlarla sorğu keçirilmişdir. Sorğu anonim şəkildə aparılmış və respondentlərin konfidensiallığı (yalnız intervüyerin və respondentin təkbətək müsahibəsi) tam qorunmuşdur.

Əldə olunmuş məlumatların təhlili bu hesabatda təqdim olunur.

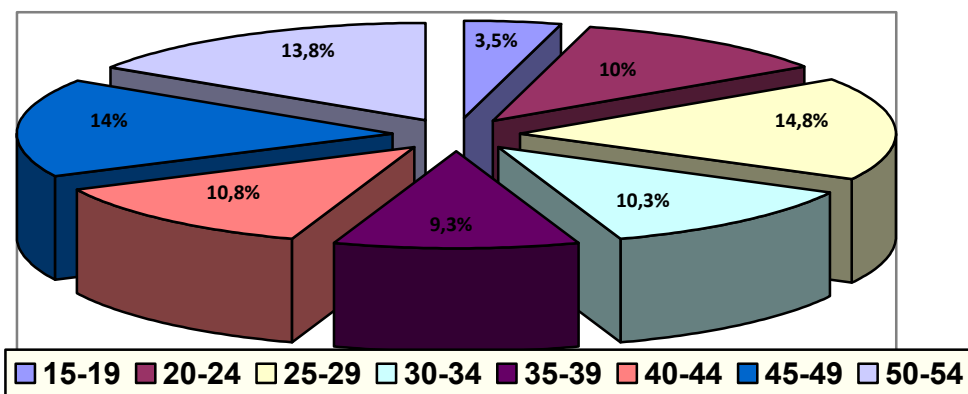
SORĞUNUN NƏTİCƏLƏRİNİN TƏHLİLİ

BÖLMƏ I. ÜMUMİ SUALLAR

1.1 Yaş həddi

Sorğuda yaşı 18-dən yuxarı olan ailəli, qeyri-rəsmi nikahda olan, boşanmış və dul qadınlar iştirak etmişdir (*Diagram 1*). Belə ki, 15-19 yaş kateqoriyasında olanlardan 14 nəfər (3,5%), 20-24 yaşlararası 40 nəfər (10,0%), 25-29 yaşlararası 59 nəfər (14,8%), 30-34 yaşlararası 41 nəfər (10,3%), 35-39 yaşlararası 37 nəfər (9,3%), 40-44 yaşlararası 43 nəfər (10,8%), 45-49 yaşlararası 56 nəfər (14,0%) və 50-54 yaşları əhatə edən kateqoriyadan 55 nəfər (13,8%) qadın sorğuda iştirak etmişlər.

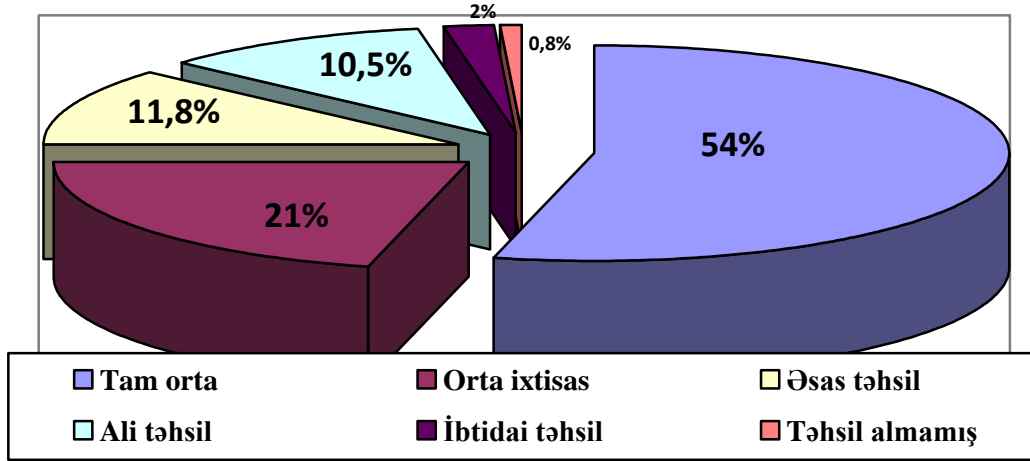
Diagram 1. Sorğuda iştirak edən respondentlərin yaş həddi



1.2 Təhsil

Sorğudan alınan nəticələr göstərir ki, respondentlərin əksəriyyəti, yəni 216 nəfəri (54%) - tam orta təhsilli, 84 nəfəri (21%) - orta ixtisas təhsilli, 47 nəfəri (11,8%) - əsas təhsilli, 42 nəfəri (10,5%) - ali təhsilli, 8 nəfəri (2,0%) ibtidai təhsilli və 3 nəfəri (0,8%) təhsil almamış olanlardır (*Diagram 2*). Ümumilikdə belə qənaətə gəlmək olar ki, respondentlərin əksəriyyəti tam orta təhsillidir.

Diaqram 2. Sorğuda iştirak edən respondentlərin təhsil səviyyəsi



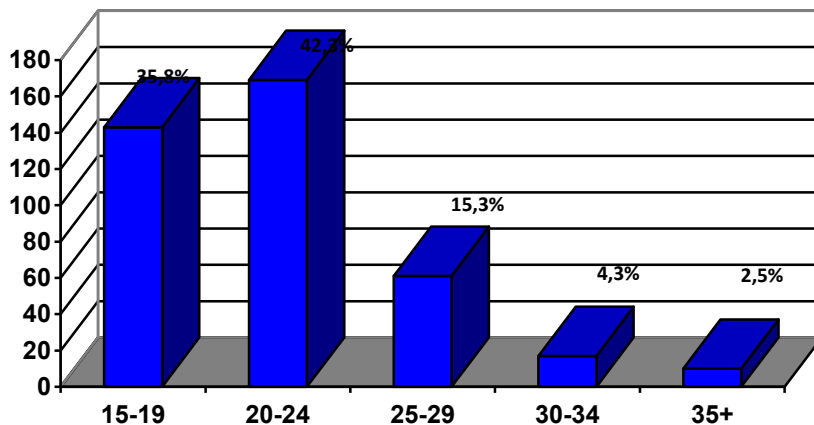
1.3 Ailə vəziyyəti

Respondentlərin ailə vəziyyəti haqqında məlumatlar aşağıdakı qaydada qeyd olunmuşdur. Belə ki, qadınların demək olar ki, əksəriyyəti - 317 nəfər (79,3%) rəsmi nikahdadır. Digərləri isə vətəndaş nikahında olan (qeyri-rəsmi nikah) – 27 nəfər (6,8%), 22 nəfər (5,5%) - boşanmış və 27 nəfər (6,8%) - dul qadınlardır. Digər respondentlər isə boşanmaq ərəfəsində olduqlarını – 1 nəfər (0,3%), kəbinli olduqlarını – 5 nəfər (1,3%) qeyd etmişlər.

1.4 Ailə quranda yaşı

Respondentlərin ailə quranda yaş həddinə gəldikdə (*Diaqram 3*), qeyd etmək zəruridir ki, qadınların 35,8% (143 nəfər) 15-19 yaş (18 yaş -15,3%, 19 yaş – 12,8%) və 42,3% isə (169 nəfər) 20-24 yaşda ilk dəfə ailə qurmuşdur. Digərləri isə 25-29 yaşda - 61 nəfər (15,3%), 30-34 yaşda -17 nəfər (4,3%) və 35 yaşdan yuxarı - 10 nəfər (2,5%) ailə quran qadınlardır.

Diaqram 3. Sorğuda iştirak edən respondentlərin ailə qurduğu zaman yaşları

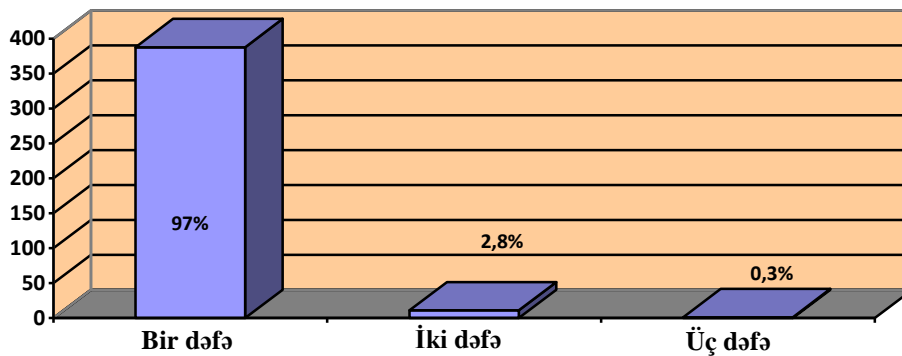


Qadınların nikaha daxil olarkən yaş həddini 2011-ci ildə keçirilmiş DSS-2011-in nəticələri ilə müqayisə etsək (nikaha daxil olanın orta yaşı - 20,3 yaş), demək olar ki, bu iki sorğunun nəticələri təqribən üst-üstə düşür.

1.5 Neçə dəfə ailə qurulub

Sorğuda iştirak edən qadınların əksəriyyəti (97%) – bir dəfə ailə qurduqlarını qeyd etmişdir (*Diaqram 4*). İki dəfə ailə quranların sayı – 11 nəfər (2,8%), üçüncü dəfə ailə quran isə cəmi 1 nəfər olmuşdur.

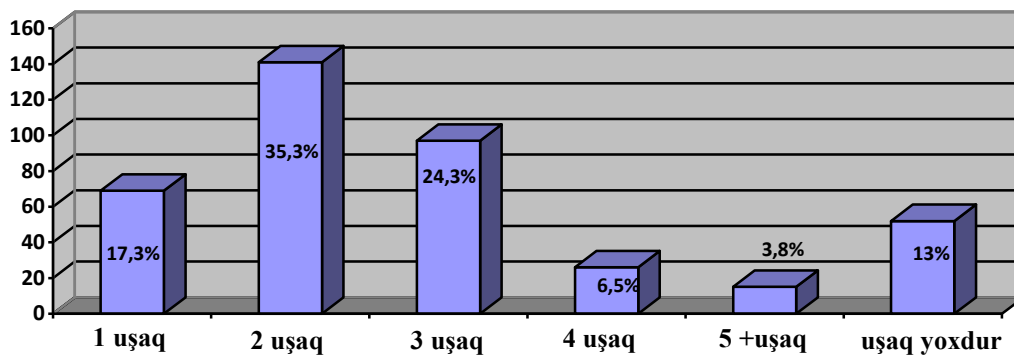
Diaqram 4. Sorğuda iştirak edən respondentlərin qurduqları ailələrin sayı



1.6 Ailədə uşaqların sayı

Respondentlərin cavablarına əsasən (*Diaqram 5*), ailələrin 35,3%-də - 2, 24,3%-də - 3, 17,3%-də - 1, 6,5%-də - 4, 3,8%-də – 5 və ya daha çox uşaq var, 13,0%-də isə uşaq yoxdur .

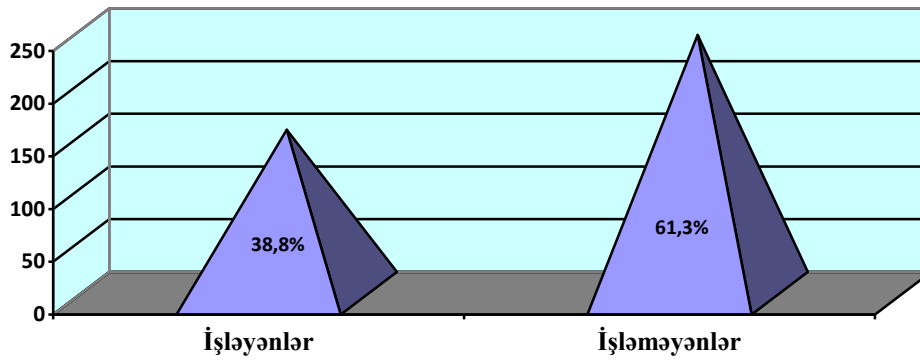
Diaqram 5. Sorğuda iştirak edən respondentlərin uşaqlarının sayı



1.7 İş vəziyyəti

Sorğudan əldə olunan nəticələrə əsaslanaraq (*Diaqram 6*), belə qənaətə gəlmək olar ki, qadınlardan yalnız 155 nəfəri (38,8%) işləyir, digərləri isə - 245 nəfər (61,3%) heç bir yerdə çalışmır, evdar qadınlardır.

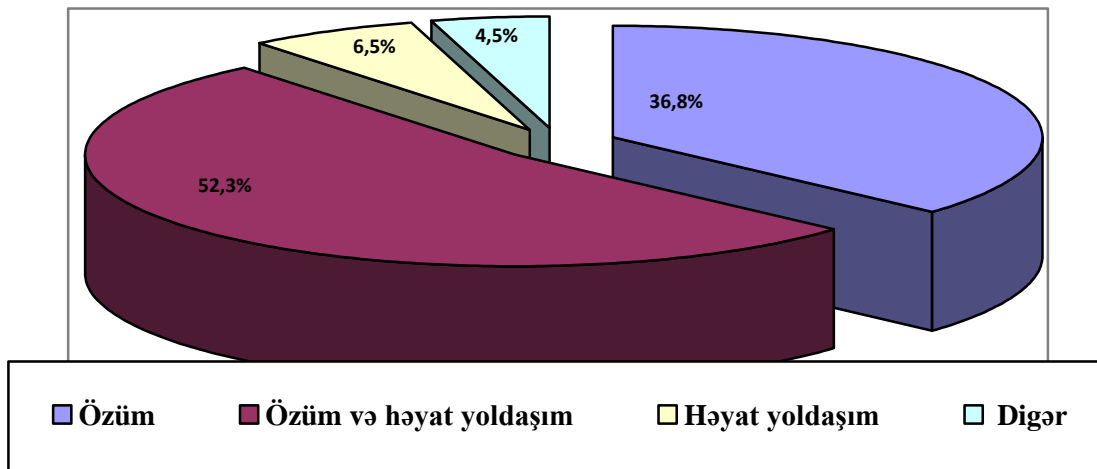
Diagram 6. Sorğuda iştirak edən respondentlərin iş vəziyyəti



1.8 Ailədə gəlirin xərclənməsilə bağlı qərar qəbul etmə

Qadının qazandığı pulların xərclənməsi məsələsinə gəldikdə respondentlərin 155 nəfərindən 81 nəfəri (52,3%) pulların necə xərclənəcəyinə həyat yoldaşı ilə birgə qərar verir (**Diagram 7**). Digərləri – 57 nəfər (36,8%) – özü qərar verir, 10 nəfərdə (6,5%) qərarlar həyat yoldaşları tərəfindən qəbul edilir.

Diagram 7. Sorğuda iştirak edən respondentlərin ailədə gəlirin xərclənməsilə bağlı qərar qəbul etməsi

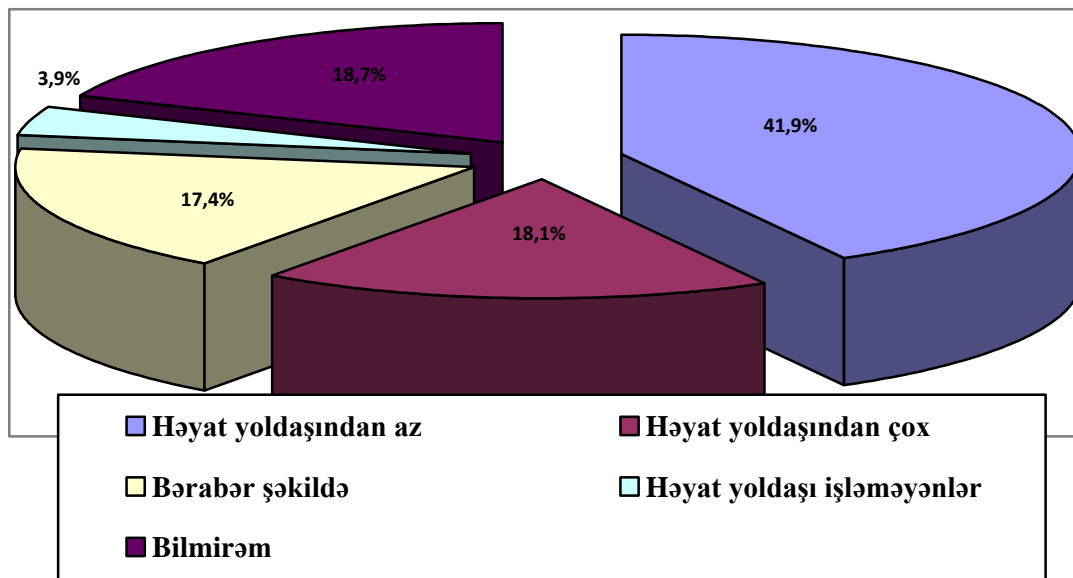


Bu məlumatları DSS 2011-in nəticələrinə nəzər yetirsək görünür ki, o zaman respondentlərin 25,3%-i pulun necə xərclənməsinə əsasən qadının özü qərar verdiyini, 8,1%-i qərarın yoldaşı tərəfindən verildiyini, 66% isə bu qərarı həyat yoldaşı ilə birgə verdiklərini qeyd etmişlər.

1.9 Ailədə qadının və kişinin qazancları

Ailədə qadının kişi ilə müqayisədə qazandığı gəlirin hesablanmasına dair suala (**Diagram 8**), respondentlərin 155-dən 65-i (41,9%) həyat yoldaşından az, 28-i (18,1%) həyat yoldaşından daha çox pul qazandıqlarını etiraf etmişlər. Respondentlərdən 27 nəfəri (17,4%) evə həyat yoldaşı ilə bərabər şəkildə pul gətirdiyini, 6 nəfəri (3,9%) partnyoru və ya həyat yoldaşının işləmədiyini qeyd etmişlər.

Diagram 8. Sorğuda iştirak edən respondentlərin qazançı

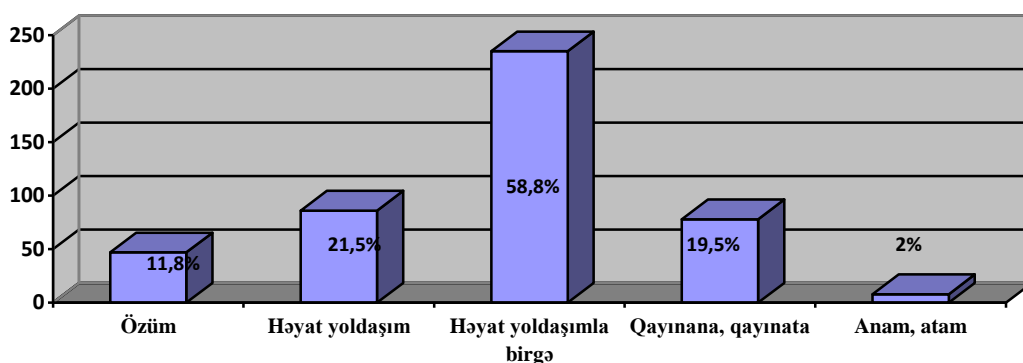


BÖLMƏ II. QADININ AİLƏDƏ SƏLAHİYYƏTLƏRİ

2.1 Ailədə qərar necə qəbul olunur

“Ailənidə qərarlar necə qəbul olunur” sualına respondentlərin 58,8%-i (235 cavab) həyat yoldaşı ilə birgə qərar qəbul etdiklərini bildirib (*Diagram 9*). Qadının şəxsən özü qərar qəbul etdiyinə 47 cavab (11,8%), həyat yoldaşı tərəfindən qərar qəbul edildiyinə 86 cavab (21,5%), qayınana, qayınata tərəfindən qərarların verildiyinə 78 cavab (19,5%) olmuşdur. Verilən cavabların cəmi 2,0%-i qərarların qadının valideynləri tərəfindən qəbul olunduğunu əks etdirir.

Diagram 9. Ailədə qərar qəbuletmə



Keçirilən sorğu nəticələrini bölgələr üzrə müqayisə edərək (*Cədvəl 1*), belə qənaətə gəlmək olar ki, ailədə qərarvermədə iştirak edən qadınların sayı digər rayonlarla müqayisədə Beyləqanda daha yüksəkdir – 83%.

Cədvəl 1. Bölgələr üzrə ailədə qərarvermədə iştirak

| Region | Qərarvermədə iştirak | | Cəmi |
|----------|----------------------|---------------|------|
| | İştirak edir | İştirak etmir | |
| Beyləqan | 83,0% | 17,0% | 100 |
| Lənkəran | 62,0% | 38,0% | 100 |
| Şəmkir | 59,0% | 41,0% | 100 |
| Füzuli | 78,0% | 22,0% | 100 |
| | 70,5% | 29,5% | 400 |

Təhsil kateqoriyaları üzrə təhlil apardıqda məlum olmuşdur ki, orta ixtisas təhsili olan qadınlar digərləri ilə müqayisədə ailədə qərarların verilməsində daha çox iştirak edirlər (81%) (*Cədvəl 2*).

Cədvəl 2. Təhsil kateqoriyası üzrə ailədə qərarvermədə iştirak

| Təhsil | Qərarvermədə iştirak | | Cəmi |
|------------------------|----------------------|---------------|------|
| | İştirak edir | İştirak etmir | |
| İbtidai və ondan aşağı | 63,6% | 36,4% | 11 |
| Əsas | 57,4% | 42,6% | 47 |
| Tam orta | 68,5% | 31,5% | 216 |
| Orta ixtisas | 81,0% | 19,0% | 84 |
| Ali | 76,2% | 23,8% | 42 |
| | 70,5% | 29,5% | 400 |

Cədvələ (*Cədvəl 3*) nəzər saldıqda, yaş kateqoriyası üzrə qadınların ailədə qərar verməsini təhlil edərkən belə qənaətə gəlmək olar ki, qadınlar yaşları artdıqca qərarvermədə daha çox iştirak edirlər.

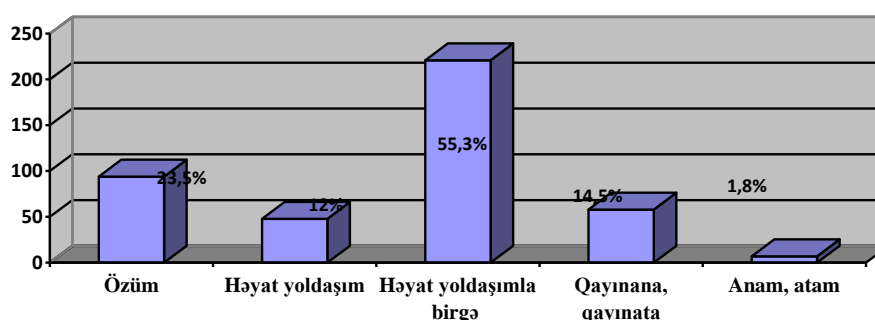
Cədvəl 3. Yaş kateqoriyası üzrə ailədə qərarvermədə iştirak

| Qərarvermədə iştirak | | | |
|----------------------|--------------|---------------|------|
| Yaş kateqoriyası | İştirak edir | İştirak etmir | Cəmi |
| 15-19 | 14,3% | 85,7% | 14 |
| 20-24 | 50,0% | 50,0% | 40 |
| 25-29 | 64,4% | 35,6% | 59 |
| 30-34 | 63,4% | 36,6% | 41 |
| 35-39 | 70,3% | 29,7% | 37 |
| 40-44 | 76,7% | 23,3% | 43 |
| 45-49 | 82,1% | 17,9% | 56 |
| 50-54 | 85,5% | 14,5% | 55 |
| 55-59 | 82,4% | 17,6% | 34 |
| 60+ | 76,2% | 23,8% | 21 |
| | 70,5% | 29,5% | 400 |

2.2 Tibbi xidmətlərlə bağlı qərarların qəbul edilməsi

“Aldığımız tibbi xidmətlərlə bağlı qərarlar kim tərəfindən qəbul edilir” sualına gəldikdə isə (*Diqram 10*), cavabların 55,3%-də (221 cavab) qərarların əsasən həyat yoldaşı ilə birgə qəbul edildiyi qeyd olunmuşdur. Qərarların yalnız həyat yoldaşı tərəfindən qəbul edilməsi 48 cavabda (12,0%) qeyd edilmişdir. Beləliklə, sorğu nəticələrindən məlum olur ki, tibbi xidmətlərdən istifadə ilə bağlı qərarları özləri verən respondentlərin cavablarının sayı 94 (23,5%) olmuşdur. Cavabların 14,5%-də (58 cavab) qərarların qayınana və qayınata tərəfindən, 1,8%-də isə qadının valideynləri tərəfindən qəbul edildiyi qeyd olunmuşdur.

Diqram 10. Ailədə tibbi xidmətlərlə bağlı qərarların qəbul edilməsi



2011-ci ildə keçirilən DSS-2011-in nəticələrinə görə evli qadınların 15,6%-i öz sağlamlığı barədə qərarı özləri, 52,7% həyat yoldaşı ilə birlikdə verdiklərini, 29,9% isə həyat yoldaşı və ya kiminsə tərəfindən verildiyini bildirmişlər.

Yaş kateqoriyası üzrə ailədə tibbi xidmətlərlə bağlı qərarların qəbul edilməsində qadınların iştirakını təhlil edərkən, cədvəldə (*Cədvəl 4*) əks olunan nəticələrdən məlum olur ki, qadınların yaş həddi artdıqca onların ailədə tibbi xidmətlərlə bağlı qərarların qəbul edilməsində rolu da artır.

Cədvəl 4. Yaş kateqoriyası üzrə ailədə tibbi xidmətlərlə bağlı qərarvermədə iştirak

| Yaş kateqoriyası | Tibbi məsələlərdə qərarvermədə iştirak | | Cəmi |
|------------------|--|---------------|------|
| | İştirak edir | İştirak etmir | |
| 15-19 | 28,6% | 71,4% | 14 |
| 20-24 | 50,0% | 50,0% | 40 |
| 25-29 | 76,3% | 23,7% | 59 |
| 30-34 | 68,3% | 31,7% | 41 |
| 35-39 | 83,8% | 16,2% | 37 |
| 40-44 | 79,1% | 20,9% | 43 |
| 45-49 | 94,6% | 5,4% | 56 |
| 50-54 | 89,1% | 10,9% | 55 |
| 55-59 | 88,2% | 11,8% | 34 |
| 60+ | 95,2% | 4,8% | 21 |
| | 78,5% | 21,5% | 400 |

Bölgələr üzrə ailədə tibbi xidmətlərlə bağlı qərarvermədə iştirakı müqayisə etdikdə belə qənaətə gəlmək olar ki, xüsusən Füzuli (88,0%) və Beyləqan (82,0%) rayonlarında iştirak etmə faizi daha yüksəkdir (Cədvəl 5).

Cədvəl 5. Bölgələr üzrə ailədə tibbi xidmətlərlə bağlı qərarvermədə iştirak

| Region | Qərarvermədə iştirak | | Cəmi |
|----------|----------------------|---------------|------|
| | İştirak edir | İştirak etmir | |
| Beyləqan | 82,0% | 18,0% | 100 |
| Lənkəran | 71,0% | 29,0% | 100 |
| Şəmkir | 73,0% | 27,0% | 100 |
| Füzuli | 88,0% | 12,0% | 100 |
| | 78,5% | 21,5% | 400 |

Cədvəl 6-dan göründüyü kimi təhsil kateqoriyası üzrə ailədə tibbi xidmətlərlə bağlı qərarvermədə iştirak orta ixtisas (90,5%) və ali təhsilli (83,3%) qadınlar arasında digər kateqoriyalarla müqayisədə daha yüksəkdir.

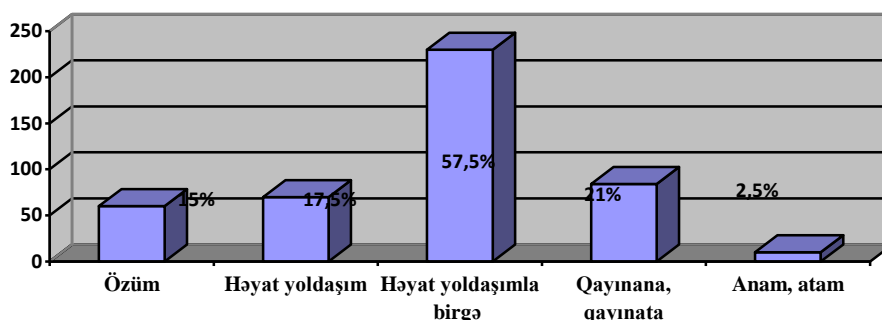
Cədvəl 6. Təhsil kateqoriyası üzrə ailədə tibbi xidmətlərlə bağlı qərarvermədə iştirak

| Təhsil | Qərarvermədə iştirak | | Cəmi |
|------------------------|----------------------|---------------|------|
| | İştirak edir | İştirak etmir | |
| İbtidai və ondan aşağı | 63,6% | 36,4% | 11 |
| Əsas | 70,2% | 29,8% | 47 |
| Tam orta | 75,5% | 24,5% | 216 |
| Orta ixtisas | 90,5% | 9,5% | 84 |
| Ali | 83,3% | 16,7% | 42 |
| | 78,5% | 21,5% | 400 |

2.3 Evə lazımi malların alınması ilə bağlı qərarların qəbul edilməsi

Evə lazımi malların alınması ilə bağlı ailədə qərarların necə qəbul edilməsinə dair sualı cavablandırarkən (*Diagram 11*), respondentlərin 230-u (57,5%) qərarı həyat yoldaşı ilə birgə verdiyini qeyd etmişdir. Qadının özünün qərar verməsi haqqında alınan nəticələr 15,0% (60 cavab) təşkil edir. Ailədə respondentin həyat yoldaşı tərəfindən qərar qəbul edilməsi 17,5% (70 cavab), qayınana, qayınata tərəfindən qərar qəbul edilməsi 21,0% (84 cavab) respondentin valideynləri tərəfindən qərar qəbul edilməsi isə 2,5% təşkil etmişdir.

Diagram 11. Ailədə evə lazımi malların alınması ilə bağlı qərarların qəbul edilməsi



Məlumat üçün, DSS-2011-in nəticələrinə görə evli qadınların 14,6%-i evə lazımi malların alınmasında qərarı özü tərəfindən, 41% isə həyat yoldaşı ilə birgə qərar verdiklərini bildirmişlər.

Cədvəl 7-dən görüldüyü kimi yaş kateqoriyaları üzrə evə lazımi malların alınmasında qərarvermədə iştirakı təhlil edərkən məlum olur ki, 55-59 və 45-49 yaş kateqoriyaları üzrə bu göstərici daha yüksəkdir (müvafiq olaraq 91,2% və 85,7%). 2011-ci ilin göstəricilərinə görə qərarvermə 15-19 yaşlı qadınlar arasında 17,5%-dən 45-49 yaşlı qadınlar arasında 54,6%-dək artır. Beləliklə hər iki sorğunun nəticələri göstərir ki, qadınların yaşı artdıqca daha çox qərarvermədə iştirakı müşahidə edilir.

Cədvəl 7. Yaş kateqoriyası üzrə evə lazımi malların alınmasında qərarvermədə iştirak

| Yaş | Evə lazımi malların alınmasında qərarvermədə iştirak | | Cəmi |
|-------|--|---------------|------|
| | İştirak edir | İştirak etmir | |
| 15-19 | 35,7% | 64,3% | 14 |
| 20-24 | 32,5% | 67,5% | 40 |
| 25-29 | 61,0% | 39,0% | 59 |
| 30-34 | 70,7% | 29,3% | 41 |
| 35-39 | 75,7% | 24,3% | 37 |
| 40-44 | 74,4% | 25,6% | 43 |
| 45-49 | 85,7% | 14,3% | 56 |
| 50-54 | 83,6% | 16,4% | 55 |
| 55-59 | 91,2% | 8,8% | 34 |
| 60+ | 85,7% | 14,3% | 21 |
| | | | 400 |

Bu göstəricini bölgələr üzrə müqayisə etdikdə (*Cədvəl 8*) məlum olur ki, evə lazımı malların alınmasında qərarvermədə iştirak etmə Beyləqan rayonunda digər bölgələrlə müqayisədə ən yüksəkdir – 81,0%.

Cədvəl 8. Bölgələr üzrə evə lazımı malların alınmasında qərarvermədə iştirak

| Region | Qərarvermədə iştirak | | Cəmi |
|----------|----------------------|---------------|------|
| | İştirak edir | İştirak etmir | |
| Beyləqan | 81,0% | 19,0% | 100 |
| Lənkəran | 71,0% | 29,0% | 100 |
| Şəmkir | 60,0% | 40,0% | 100 |
| Füzuli | 74,0% | 26,0% | 100 |
| | 71,5% | 28,5% | 400 |

Evə lazımı malların alınmasında qadının ailədə qərarvermədə iştirakını təhsil kateqoriyası üzrə təhlil edərkən, aşağıdakı cədvəldə (*Cədvəl 9*) əks olunan nəticələrə əsaslanaraq demək olar ki, əsasən orta ixtisas təhsilli qadınların qərarvermədə iştirakları üstünlük təşkil etsə də (75,0%) kateqoriyalar arasında çox fərq əks olunmur.

Cədvəl 9. Təhsil kateqoriyası üzrə evə lazımı malların alınmasında qərarvermədə iştirak

| Təhsil | Qərarvermədə iştirak | | Cəmi |
|------------------------|----------------------|---------------|------|
| | İştirak edir | İştirak etmir | |
| İbtidai və ondan aşağı | 63,6% | 36,4% | 11 |
| Əsas | 72,3% | 27,7% | 47 |
| Tam orta | 71,3% | 28,7% | 216 |
| Orta ixtisas | 75,0% | 25,0% | 84 |
| Ali | 66,7% | 33,3% | 42 |
| | 71,5% | 28,5% | 400 |

BÖLMƏ III. AİLƏDAXİLİ MÜNASİBƏTLƏR

3.1. Həyat yoldaşının münasibəti

Ailədə həyat yoldaşının münasibətinə dair suallara cavablara nəzər salarkən aşağıdakı nəticələr əldə edilmişdir. Belə ki, respondentlərin 49,0%-i (196 cavab) qısqanclıq münasibətinin olmasını, 5,5%-i (22 cavab) xəyanətdə günahlandırılmasını, 15,3%-i (61 cavab) rəfiqələrlə görüşlərə qadağa qoyulmasını qeyd etmişlər. Respondentlərin 48,5%-i (194 cavab) həyat yoldaşı tərəfindən daim nəzarətdə olduğunu, 9,0%-i (36 cavab) valideynlərlə əlaqələrin məhdudlaşdırıldığını, 24,5%-i (98 cavab) telefon danışıklarına nəzarət edildiyini, 18,8%-i (75 cavab) hədələndiklərini qeyd etmişlər. İnternetdən istifadə məsələsinə gəldikdə isə respondentlərin 12,0%-i (48 cavab) yoldaşı tərəfindən məhdudiyətlərlə üzləşdiyini bildirmişdir. Qadınların həyat yoldaşları tərəfindən təhqirə məruz qaldığını təhlil etdikdə, 39,8%-nin (159 cavab) təkliddə təhqir olunduğu, 19,0%-nin (76 cavab) isə ətrafdakıların yanında təhqirə məruz qaldığı aşkarlanmışdır. Ümumilikdə isə respondentlərin yalnız 21,3%-i (85 cavab) həyat yoldaşı tərəfindən sadalanan zorakılıq münasibətlərinin heç birinin olmadığını qeyd etmişdir.

Cədvəl 10. Ailədə həyat yoldaşına münasibət

| Qısqanclıq | Xəyanətdə günahlandırılma | Rəfiqələrimlə görüşməyə qadağa | Öz ailəmlə əlaqələrin məhdudlaşdırılması | Harada olduğuma daim nəzarət | Telefon danışıklarına nəzarət | İnternetdən istifadədə məhdudiyətlər | Ətrafdakıların yanında təhqir edilmə | Təkliddə təhqir edilmə | Hədələnmə | Heç biri |
|----------------|---------------------------|--------------------------------|--|------------------------------|-------------------------------|--------------------------------------|--------------------------------------|------------------------|---------------|---------------|
| 196 (49,0%) | 22 (5,5%) | 61 (15,3%) | 36 (9,0%) | 194 (48,5%) | 98 (24,5%) | 48 (12,0%) | 76 (19,0%) | 159 (39,8%) | 75 (18,8%) | 85 (21,3%) |

Belə qənaətə gəlmək olar ki, əsasən ailədə həyat yoldaşına münasibəti təhlil etdikdə, qısqanclıq - 49,0%, harada olduğuna nəzarət - 48,5% və təkliddə təhqir edilmə - 39,8% hallarda baş verir.

Cədvəl 11. Təhsil kateqoriyası üzrə ailədə həyat yoldaşının münasibəti

| | Qısqanclıq | Xəyanətdə günahlandırılma | Rəfiqələrimlə görüşməyə qadağa | Öz ailəmlə əlaqələrin məhdudlaşdırılması | Harada olduğuma daim nəzarət | Telefon danışıklarına nəzarət | İnternetdən istifadədə məhdudiyətlər | Ətrafdakıların yanında təhqir edilmə | Təkliddə təhqir edilmə | Hədələnmə | Heç biri | Cəmi |
|------------------------|------------|---------------------------|--------------------------------|--|------------------------------|-------------------------------|--------------------------------------|--------------------------------------|------------------------|-----------|----------|------|
| İbtidai və ondan aşağı | 54,5% | 9,1% | 27,3% | 18,2% | 36,4% | 18,2% | 9,1% | 27,3% | 45,5% | 18,2% | 18,2% | 11 |
| Əsas | 55,3% | 6,4% | 27,7% | 8,5% | 59,6% | 19,1% | 8,5% | 25,5% | 57,4% | 25,5% | 12,8% | 47 |
| Tam orta | 50,0% | 5,1% | 14,4% | 7,9% | 49,1% | 25,9% | 14,8% | 19,4% | 39,8% | 18,5% | 19,9% | 216 |
| Orta ixtisas | 45,2% | 6,0% | 14,3% | 10,7% | 44,0% | 25,0% | 4,8% | 14,3% | 34,5% | 16,7% | 25,0% | 84 |
| Ali | 42,9% | 4,8% | 4,8% | 9,5% | 45,2% | 23,8% | 16,7% | 16,7% | 28,6% | 16,7% | 31,0% | 42 |
| | 49,0% | 5,5% | 15,3% | 9,0% | 48,5% | 24,5% | 12,0% | 19,0% | 39,8% | 18,8% | 21,3% | 400 |

Yuxarıda qeyd olunan nəticələri təhsil səviyyəsi üzrə təhlil etdikdə, cədvəldən (*Cədvəl 11*) aydın şəkildə görüldüyü kimi belə qənaətə gəlmək olar ki, həyat yoldaşı tərəfindən zorakılıq və ya günahlandırılma faktları ali təhsilli qadınlara qarşı digər kateqoriyalarla müqayisədə daha azdır - 42,9%. İbtidai təhsili olan və heç təhsili olmayan qadınlar isə ətrafdakı insanların yanında həyat yoldaşı tərəfindən təhqir edilməyə digər kateqoriyalarla müqayisədə daha çox məruz qalırlar - 45,5%.

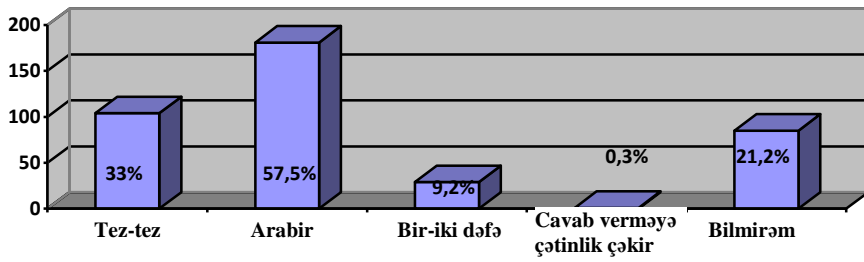
Cədvəldə (*Cədvəl 12*) qeyd olunan sorğu nəticələrini evə həyat yoldaşı ilə müqayisədə az və ya çox qazancın gətirilməsi ilə bağlı ailədə həyat yoldaşının münasibətini təhlil edərkən belə nəticəyə gəlmək olar ki, qadının evə qazancın həyat yoldaşından az və ya çox gətirməsi qısqanclıq zəminində yaranan münasibətlərə təsir etmir. Yalnız həyat yoldaşından daha çox qazanc əldə edən qadınlar digərləri ilə müqayisədə həyat yoldaşı tərəfindən daha çox nəzarətdə olduqlarını - 59,6%, ətrafdakı insanların yanında daha çox təhqir edilməyə və hədələnməyə məruz qaldıqlarını vurğulamışlar.

Cədvəl 12. Həyat yoldaşı ilə müqayisədə evə az və ya çox qazanc gətirilməsinə görə həyat yoldaşının münasibəti

| | Qısqanclıq | Xəyanətdə günahlandırılma | Rəfiqələrimlə görüşməyə qadağa | Öz ailəmlə əlaqələrin məhdudlaşdırılması | Harada olduğuma daim nəzarət | Telefon danışıqlarına nəzarət | İnterndən istifadədə məhdudiyyətlər | Ətrafdakıların yanında təhqir edilmə | Təkliddə təhqir edilmə | Hədələnmə | Heç biri | Cəmi |
|-----------------------------|------------|---------------------------|--------------------------------|--|------------------------------|-------------------------------|-------------------------------------|--------------------------------------|------------------------|-----------|----------|------|
| Həyat yoldaşından az | 46,2% | 7,7% | 27,3% | 18,2% | 36,4% | 18,2% | 9,1% | 27,3% | 45,5% | 18,2% | 18,2% | 11 |
| Həyat yoldaşından çox | 42,9% | 7,1% | 27,7% | 8,5% | 59,6% | 19,1% | 8,5% | 25,5% | 57,4% | 25,5% | 12,8% | 47 |
| Təxminən eyni | 40,7% | 3,7% | 14,4% | 7,9% | 49,1% | 25,9% | 14,8% | 19,4% | 39,8% | 18,5% | 19,9% | 216 |
| Yoldaşım/partnyorum işləmir | 50,0% | 0,0% | 14,3% | 10,7% | 44,0% | 25,0% | 4,8% | 14,3% | 34,5% | 16,7% | 25,0% | 84 |
| Bilmirəm | 31,0% | 3,4% | 4,8% | 9,5% | 45,2% | 23,8% | 16,7% | 16,7% | 28,6% | 16,7% | 31,0% | 42 |
| | 41,9% | 5,8% | 15,3% | 9,0% | 48,5% | 24,5% | 12,0% | 19,0% | 39,8% | 18,8% | 21,3% | 400 |

Həyat yoldaşı tərəfindən yuxarıda qeyd olunan mübahisələrin ailədə hansı tezliklə baş verdiyi sualını (*Diagram 12*), respondentlərdən yalnız 315 nəfəri cavablandırmış, 85 nəfəri isə cavab verməyə çətinlik çəkmişdir. Belə ki, 181 nəfər (57,5%) yuxarıda sadalanan halların aradır, 104 nəfər (33,0%) tez-tez və 29 nəfər (9,2%) isə cəmi bir-iki dəfə baş verdiyini qeyd etmişlər.

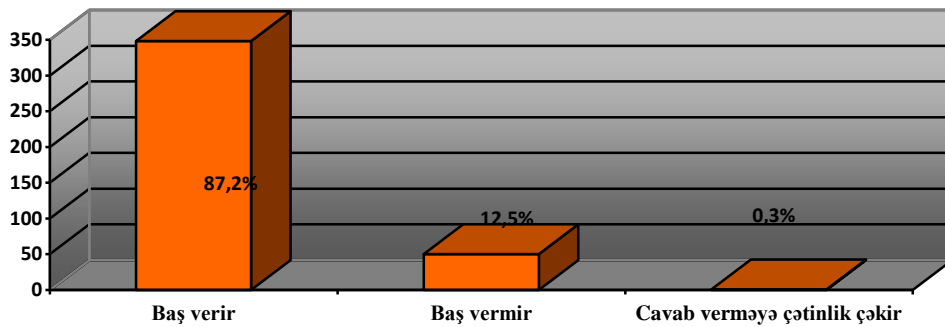
Diagram 12. Ailədə mübahisələrin baş vermə tezliyi



3.2. Ailədə mübahisə halları

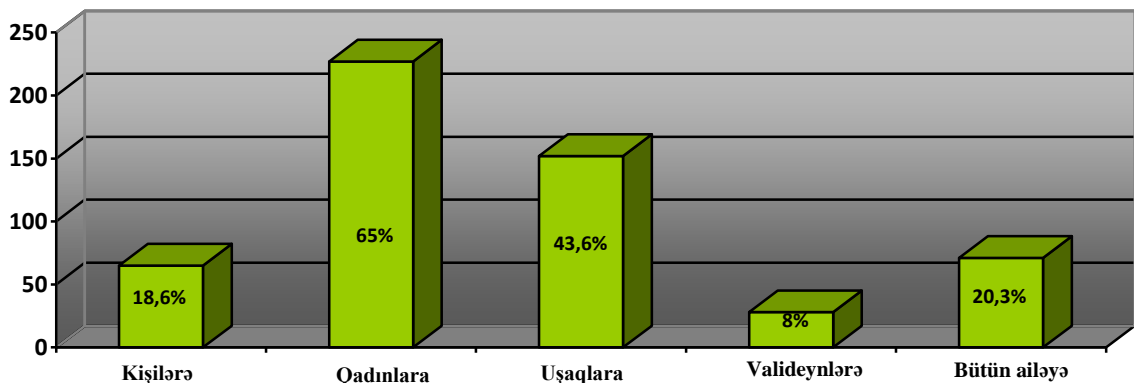
Sorğuda iştirak edən respondentlərin 348 nəfəri (87,2%) ailədə mübahisələrin baş verdiyini, 50 nəfəri (12,5%) isə heç zaman baş vermədiyini qeyd etmişlər (**Diagram 13**).

Diagram 13. Ailədə mübahisə hallarının baş verməsi



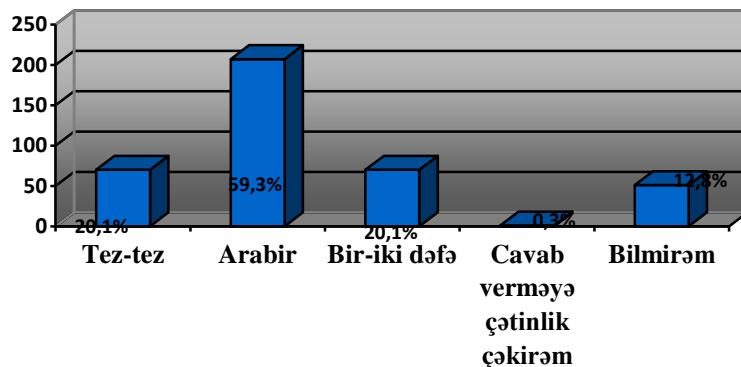
Mübahisələrin ailədə daha çox kimlərə mənfi təsir göstərdiyinə nəzər saldıqda isə aşağıdakı nəticələr əldə olunmuşdur (**Diagram 14**): 65 nəfər (18,6%) - kişilərə, 227 nəfər (65,0%) - qadınlara, 152 nəfər (43,6%) - uşaqlara, 28 nəfər (8,0%) - yaşlılara/valideynlərə və 71 nəfər (20,3%) isə bütün ailə üzvlərinə mənfi təsir göstərdiyini bildirmişlər. Nəticələrdən məlum olur ki, ailədə baş verən mübahisələr əsasən qadınlara - 65,0% və uşaqlara - 43,6% mənfi təsir göstərir. Qeyd etmək lazımdır ki, respondentlər verilən sualı bir və ya bir neçə variant üzrə cavablandıra bilərdi.

Diagram 14. Mübahisələr ailədə daha çox kimlərə mənfi təsir göstərir



Mübahisələrin baş vermə tezliyinə gəldikdə isə (*Diagram 15*), respondentlərin 207 nəfəri (59,3%) belə halların aradır, 70 nəfəri (20,1%) tez-tez, 70 nəfəri (20,1%) cəmi bir-iki dəfə baş verdiyini qeyd etmişlər. Cavab verməkdə çətinlik çəkənlərin sayı isə 51 nəfər olmuşdur.

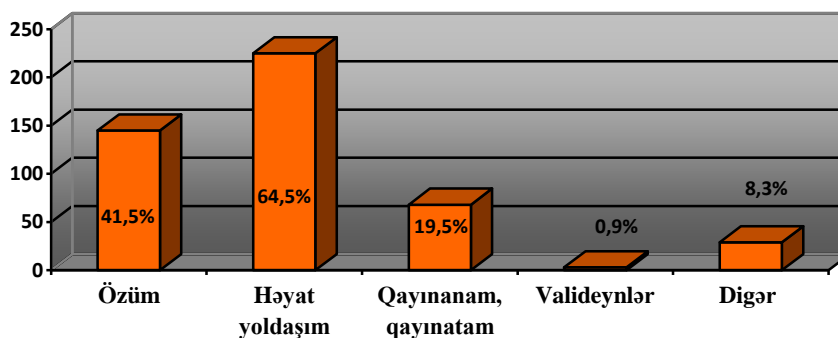
Diagram 15. Mübahisələrin baş vermə tezliyi



3.3. Ailədə mübahisələrə səbəb olan şəxslər

“Ailənizdə mübahisələrə səbəb olan şəxslər kimdir” sualına (*Diagram 16*) respondentlərin 225 nəfəri (64,5%) həyat yoldaşının, 145 nəfəri (41,5%) qadının özünün, 68 nəfəri (19,5%) qayınana və qayınatanın, 29 nəfəri (8,3%) isə digər qohumların səbəb olduğunu qeyd etmişlər. Qeyd etmək lazımdır ki, respondentlər verilən sualı bir və ya bir neçə variant üzrə cavablandıra bilərdi.

Diagram 16. Ailədə mübahisələrə səbəb olan şəxslər



3.4. Ailədə mübahisələrin səbəbləri

Ailədə mübahisələrin səbəblərinə gəldikdə isə (*Cədvəl 12*) respondentlərin 23,2%-i (81 cavab) ev işlərinin yerinə yetirilməməsi nəticəsini, 50,7%-i (177 cavab) maddi problemlərlə, 20,6%-i (72 cavab) sosial tədbirlərdə iştirak etməklə, 21,8%-i (76 cavab) uşaqların tərbiyəsi ilə bağlı, 33,0%-i (115 cavab) uşaqlarla bağlı digər məsələləri qeyd etmişlər. Mədəni səviyyənin aşağı olmasını isə respondentlərin 7,2%-i (25 cavab) qeyd etmişdir. Əsas səbəb kimi respondentlərin 18,1%-i (63 cavab) ər-arvadın cinsi həyatı, 16,3%-i (57 cavab) kişinin içkili vəziyyətdə olması faktı, 2,0%-i (7 cavab) narkotiklərdən istifadə, 1,7%-i (6 cavab) hamiləliklə, 8,6%-i (30 cavab) xəyanətkarlıqla bağlı olduğunu bildirmişlər. Respondentlərin 51 nəfəri sualları cavablandırmaqda çətinlik çəkmişdir.

Cədvəl 12. Bölgələr üzrə ailədə mübahisələrin səbəbləri

| | Ev işləri | Maddi problemlər | Sosial tədbirlər | Uşaqların tərbiyəsi | Uşaqlarla bağlı digər məsələlər | Mədəni səviyyənin aşağı olması | Ər-arvadın cinsi həyatı | İçkili vəziyyət | Narkotiklərdən istifadə | Hamiləlik | Xəyanətkarlıq | Bu barədə düşünməmişəm | Cəmi |
|----------|-----------|------------------|------------------|---------------------|---------------------------------|--------------------------------|-------------------------|-----------------|-------------------------|-----------|---------------|------------------------|------|
| Beyləqan | 29,4% | 45,9% | 24,7% | 24,7% | 36,5% | 2,4% | 23,5% | 22,4% | 1,2% | 1,2% | 7,1% | 0,0% | 85 |
| Lənkəran | 21,3% | 40,0% | 30,7% | 17,3% | 34,7% | 0,0% | 6,7% | 10,7% | 1,3% | 1,3% | 6,7% | 1,3% | 75 |
| Şəmkir | 21,7% | 56,5% | 19,6% | 20,7% | 31,5% | 14,1% | 22,8% | 19,6% | 2,2% | 4,3% | 12,0% | 0,0% | 92 |
| Füzuli | 20,6% | 57,7% | 10,3% | 23,7% | 29,9% | 10,3% | 17,5% | 12,4% | 3,1% | 0,0% | 8,2% | 0,0% | 97 |
| | 23,2% | 50,7% | 20,6% | 21,8% | 33,0% | 7,2% | 18,1% | 16,3% | 2,0% | 1,7% | 8,6% | 0,3% | 349 |

Nəticələrə əsaslanaraq belə qənaətə gəlmək olar ki, ailədə mübahisələr əsasən maddi problemlərin mövcudluğu (50,7%) və uşaqlarla bağlı məsələlər (33,0%) zəminində yaranır.

Bölgələr üzrə ailədə mübahisələrin səbəblərini təhlil edərkən, ümumi nəticələrdən belə qənaətə gəlmək olur ki, sosial tədbirlərə görə yaranan mübahisələrin sayı digər bölgələrlə müqayisədə Lənkəranda daha yüksəkdir – 30,7%, içkili vəziyyətə görə yaranan mübahisələrin sayı digər bölgələrlə nisbətə Beyləqanda daha yüksəkdir – 22,4%, xəyanətkarlığa görə yaranan mübahisələrin sayı isə Şəmkirdə daha yüksəkdir – 12,0%.

“Ailədə həyat yoldaşınızla ilk dəfə mübahisələr nə zaman baş vermişdir” sualını respondentlər aşağıdakı qaydada cavablandırmışlar. Sorğu nəticələri göstərir ki, mübahisələr əsasən evləndikdən qısa bir müddət sonra baş verir. 108 nəfər (30,9%) evləndikdən sonra, 33 nəfər (9,5%) isə evlənməzdən əvvəl mübahisələrin baş verdiyini qeyd etmişlər. Qadınlardan 60 nəfəri (17,2%) belə mübahisələrin ailə qurduqdan təxminən bir il sonra, 99 nəfəri (28,4%) isə iki-üç il sonra baş verdiyini vurğulayırlar.

3.5. Ailədə mübahisələrin baş verdiyi şərait

“Həyat yoldaşınızla mübahisələr əsasən hansı şəraitdə baş verir” sualına (Cədvəl 13) respondentlərin 34,1%-i (119 cavab) belə halların əsasən uşaqların yanında, 11,5%-i (40 cavab) öz yaxın qohumlarının yanında, 28,1%-i (98 cavab) isə yoldaşının yaxın qohumlarının yanında baş verdiyini qeyd etmişlər. 24,9% (87 cavab) qəfildən heç bir səbəb olmadan, 19,8% (69 cavab) isə mübahisələrin cinsi əlaqədən imtina etdiyi səbəbindən baş verdiyini cavablandırmışlar. Digər tərəfdən qadın həyat yoldaşından pul istədikdə (23,2%), yoldaşı işsiz qalanda (24,6%) da ailədə mübahisələr baş verir.

Cədvəl 13. Ailədə mübahisələrin baş verdiyi şərait

| Öz yaxın qohumlarının yanında | Yoldaşının yaxın qohumlarının yanında | Uşaqların yanında | Qəfildən, heç bir səbəb olmadan | Cinsi əlaqədən imtina etdikdə | Pul istədikdə | Halım pis olduqda, xəstələndikdə | Yoldaşım işsiz qaldıqda | Harasa getdiyimi eşidəndə |
|-------------------------------|---------------------------------------|-------------------|---------------------------------|-------------------------------|---------------|----------------------------------|-------------------------|---------------------------|
| 40 11,5% | 98 28,1% | 119 34,1% | 87 24,9% | 69 19,8% | 81 23,2% | 35 10,0% | 86 24,6% | 57 16,3% |

Nəticələr göstərir ki, ailədə mübahisə halları əsasən uşaqların yanında baş verir - 34,1%.

3.6. Ailədə qadınlara qarşı fiziki zorakılıq

“Ailədə mübahisə baş verdikdə həyat yoldaşınız sizə qarşı nələri edir” sualına qadınların cavabları bir mənəli olmayaraq dəyişirdi (*Cədvəl 14*). Belə ki, respondentlərin 27,5%-i (110 cavab) mübahisələr zamanı həyat yoldaşının onu itələdiyini, silkələdiyini və ona tərəf nə isə atdığına, 41,8%-i (167 cavab) sillələndiyini, 12,5%-i (50 cavab) qolunun burulduğunu və saçının dartıldığını qeyd etmişlər. Yumruqla və ya əşya ilə döyülmə - 12,5% (50 cavab), ayaqla vurulma, sürümə - 8,8% (35 cavab) qeyd olunmuşdur. Qadının istəmədiyi halda cinsi əlaqəyə məcbur etmə hallarına gəldikdə isə 9,0% (36 cavab) qeydə alınmışdır.

Cədvəl 14. Mübahisələr baş verdikdə həyat yoldaşının davranışı

| İtləyir, silkələyir, nə isə atır | Sillələyir | Qolumu burur, saçımı dartır | Yumruqla, əşya ilə vurur | Ayaqla vurur, sürüyür və ya döyür | Boğmağa və ya yandırmığa say göstərir | Bıçaq və ya digər silahla qorxudur və ya hücum edir | İstəmədiyim halda cinsi əlaqəyə məcbur edir | Yuxarıda qeyd olunanların heç biri |
|----------------------------------|--------------|-----------------------------|--------------------------|-----------------------------------|---------------------------------------|---|---|------------------------------------|
| 110 27,5% | 167 41,8% | 50 12,5% | 50 12,5% | 35 8,8% | 8 2,0% | 6 1,5% | 36 9,0% | 187 46,8% |

Respondentlərin cavablarından belə qənaətə gəlmək olar ki, mübahisələr baş verdiyi zaman qadınlar əsasən daha çox sillələnməyə - (41,8%), itələnməyə, silkələnməyə (27,5%) məruz qalırlar.

Cədvəl 15. Yaş kateqoriyaları üzrə ailədə həyat yoldaşının qadına qarşı davranışı

| | İtləyir, silkələyir, nə isə atır | Sillələyir | Qolumu burur, saçımı dartır | Yumruqla, əşya ilə vurur | Ayaqla vurur, sürüyür və ya döyür | Boğmağa və ya yandırmığa say göstərir | Bıçaq və ya digər silahla qorxudur və ya hücum edir | İstəmədiyim halda cinsi əlaqəyə məcbur edir | Yuxarıda qeyd olunanların heç biri | Cavab verməyə çətinlik çəkirəm | Cəmi |
|--------------|----------------------------------|------------|-----------------------------|--------------------------|-----------------------------------|---------------------------------------|---|---|------------------------------------|--------------------------------|------|
| 15-19 | 7,1% | 28,6% | 7,1% | 0,0% | 0,0% | 0,0% | 0,0% | 7,1% | 57,1% | 7,1% | 14 |
| 20-24 | 22,5% | 37,5% | 12,5% | 7,5% | 2,5% | 0,0% | 0,0% | 7,5% | 55,0% | 0,0% | 40 |
| 25-29 | 30,5% | 37,3% | 15,3% | 6,8% | 3,4% | 3,4% | 1,7% | 5,1% | 47,5% | 1,7% | 59 |
| 30-34 | 29,3% | 48,8% | 29,3% | 24,4% | 14,6% | 2,4% | 2,4% | 12,2% | 36,6% | 0,0% | 41 |
| 35-39 | 24,3% | 48,6% | 8,1% | 8,1% | 8,1% | 0,0% | 0,0% | 5,4% | 40,5% | 2,7% | 37 |
| 40-44 | 39,5% | 51,2% | 14,0% | 20,9% | 18,6% | 7,0% | 2,3% | 11,6% | 30,2% | 0,0% | 43 |
| 45-49 | 23,2% | 35,7% | 7,1% | 8,9% | 7,1% | 0,0% | 1,8% | 10,7% | 58,9% | 0,0% | 56 |
| 50-54 | 23,6% | 30,9% | 12,7% | 18,2% | 10,9% | 3,6% | 3,6% | 7,3% | 61,8% | 0,0% | 55 |
| 55-59 | 32,4% | 47,1% | 8,8% | 14,7% | 5,9% | 0,0% | 0,0% | 14,7% | 35,3% | 0,0% | 34 |
| 60+ | 33,3% | 61,9% | 0,0% | 9,5% | 14,3% | 0,0% | 0,0% | 9,5% | 28,6% | 0,0% | 21 |
| | 27,5% | 41,8% | 12,5% | 12,5% | 8,8% | 2,0% | 1,5% | 9,0% | 46,5% | 0,8% | 400 |

Yaş kateqoriyaları üzrə ailədə həyat yoldaşına qarşı davranışı təhlil etdikdə cədvəldə (*Cədvəl 15*) əks olunan nəticələrə əsaslanaraq qeyd etməliyik ki, xüsusən 30-34 yaş kateqoriyasına aid olan qadın respondentlərdə digər yaş kateqoriyaları ilə müqayisədə ailədə həyat yoldaşı tərəfindən şillələnmə - (48,8%), qol burma, saç dartma - (29,3%), yumruqla və ya əşya ilə vurulma - (24,4%) ehtimalı daha yüksəkdir. Bundan əlavə, istəmədiyi vaxtda güclə cinsi əlaqəyə məcbur etmə faktlarına daha çox 30-34 (12,2%) və 55-59 (14,7%) yaş kateqoriyalarına aid olan qadınlar nə vaxtsa məruz qalmışlar ki, bu da digər yaş kateqoriyaları ilə müqayisədə yüksəkdir.

Cədvəl 16. Ailədə qadınlara qarşı davranış və uşaqlara qarşı kobud rəftarın təhlili

| | | İtələyir, silkələyir, nə isə atır | Sillələyir | Qolumu burur, saçımı dartır | Yumuruqla əşya ilə vurur | Ayaqla vurur, sürüyür və ya döyür | Boğmağa və ya yandıрмаğa səy göstərir | Bıçaq və ya digər silahla qorxudur və ya hücum edir | İstəmədiyim vaxtda güclü cinsi əlaqəyə məcbur edir | Yuxarıda qeyd olunanların heç biri | Cəmi |
|----------------|----------------------|-----------------------------------|------------|-----------------------------|--------------------------|-----------------------------------|---------------------------------------|---|--|------------------------------------|------|
| Uşaqlar rəftar | Kobud rəftar olub | 56,3% | 61,3% | 25,0% | 28,8% | 26,3% | 6,3% | 3,8% | 11,3% | 22,5% | 80 |
| | Kobud rəftar olmayıb | 21,1% | 38,9% | 9,1% | 9,4% | 4,5% | 1,1% | 0,8% | 8,3% | 50,9% | 265 |
| Cəmi | | 101 | 152 | 44 | 48 | 33 | 8 | 5 | 31 | 153 | 345 |
| | | 29,3% | 44,1% | 12,8% | 13,9% | 9,6% | 2,3% | 1,4% | 9,0% | 44,3% | 100% |

Cədvəldə (**Cədvəl 16**) əks olunan nəticələrə nəzər saldıqda belə qənaətə gəlmək olar ki, əsasən uşağa qarşı kobud rəftarın 56,3%-i kişinin qadını itələdiyi, silkələdiyi və ya ona tərəf nə isə atdığı zaman, 61,3%-i isə kişi qadını sillələdiyi zaman baş verir.

Ümumilikdə, ailədə qadınlara qarşı törədilən zorakılıq hallarını əsas götürüb nəticələri (cavabları) təhlil edərək (**Cədvəl 17**) qənaətə gəlmək olar ki, əsasən 30-34 yaş kateqoriyasına aid olan qadınların 63,4%-i, 40-44 yaş kateqoriyasından olanların 69,8%-i, 55-59 yaş kateqoriyasından olanların isə 64,7%-i nə vaxtsa zorakılığa məruz qaldıqlarını qeyd etmişlər.

Cədvəl 17. Yaş kateqoriyaları üzrə ailədə zorakılığa məruz qalma

| Yaş | Zorakılığa məruz qalma | | Cəmi |
|-------|------------------------|-------------------------|------|
| | Zorakılığa məruz qalır | Zorakılığa məruz qalmır | |
| 15-19 | 42,9% | 57,1% | 14 |
| 20-24 | 45,0% | 55,0% | 40 |
| 25-29 | 52,5% | 47,5% | 59 |
| 30-34 | 63,4% | 36,6% | 41 |
| 35-39 | 59,5% | 40,5% | 37 |
| 40-44 | 69,8% | 30,2% | 43 |
| 45-49 | 41,1% | 58,9% | 56 |
| 50-54 | 38,2% | 61,8% | 55 |
| 55-59 | 64,7% | 35,3% | 34 |
| 60+ | 71,4% | 28,6% | 21 |

Bölgələr üzrə alınan nəticələri təhlil edərək (**Cədvəl 18**) Şəmkir şəhərində digər bölgələrlə müqayisədə qadınların daha çox zorakılığa məruz qalması qeydə alınmışdır - 64,0%.

Cədvəl 18. Bölgələr üzrə ailədə fiziki zorakılığa məruz qalma

| Region | Zorakılığa məruz qalır | Zorakılığa məruz qalmır | Cəmi |
|----------|------------------------|-------------------------|------|
| Beyləqan | 50,0% | 50,0% | 100 |
| Lənkəran | 43,0% | 57,0% | 100 |
| Şəmkir | 64,0% | 36,0% | 100 |
| Füzuli | 57,0% | 43,0% | 100 |

Təhsil səviyyəsi üzrə ailədə fiziki zorakılıq hallarını təhlil etdikdə (*Cədvəl 19*) belə qənaətə gəlmək olar ki, ali təhsilli qadınlar (38,1%) digər təhsil səviyyəsi olan qadınlarla müqayisədə ailədə zorakılıq hallarına nisbətən daha az məruz qalırlar.

Cədvəl 19. Təhsil səviyyəsi üzrə ailədə fiziki zorakılığa məruz qalma

| Təhsil | Zorakılığa məruz qalır | Zorakılığa məruz qalmır | Cəmi |
|------------------------|------------------------|-------------------------|------|
| İbtidai və ondan aşağı | 54,5% | 45,5% | 11 |
| Əsas | 63,8% | 36,2% | 47 |
| Tam orta | 54,2% | 45,8% | 216 |
| Orta ixtisas | 53,6% | 46,4% | 84 |
| Ali | 38,1% | 61,9% | 42 |
| | 214 | 186 | 400 |
| | 53,5% | 46,5% | 100% |

Bu zorakılıq faktları nəticə olaraq qadınların əsasən müəyyən ağırlar çəkdiyini 74,2% (155 cavab), kəsiklərin və göyərmələrin 28,8% (60 cavab), göz zədələrinin 19,1% (40 cavab) olmasını vurğulayır. Ümumilikdə cəmi 19,1% (40 cavab) bu zorakılıqların heç birinin yoldaşı tərəfindən tətbiq edilmədiyini qeyd etmişdir.

Ümumilikdə respondentlərin zədə alıb-almadığını nəzərə alıb bölgələr üzrə (*Cədvəl 20*) təhlil edərək belə qənaətə gəlmək olar ki, ailədə mübahisə nəticəsi kimi qadınların zədələnmə faktını əsas götürsək digər bölgələrlə müqayisədə cavabların yüksək faizi Füzuli rayonunun üzərinə düşür - 91,4%.

Cədvəl 20. Bölgələr üzrə ailədə qadınların zədələnmə faktları

| Region | Zədələnmənin olması | | Cəmi |
|----------|---------------------|-----------------|------|
| | Zədələr olub | Zədələr olmayıb | |
| Beyləqan | 63,3% | 36,7% | 49 |
| Lənkəran | 87,8% | 12,2% | 41 |
| Şəmkir | 80,3% | 19,7% | 61 |
| Füzuli | 91,4% | 8,6% | 58 |

Cədvəl 21-i təhlil edərkən belə nəticəyə gəlmək olar ki, fiziki zorakılığa məruz qalmış qadınlar arasında orta ixtisas təhsilli (90,9%) və ali təhsilli (87,5%) qadınlar digər təhsil səviyyəsi olan qadınlarla müqayisədə daha çox zədə alma halları ilə üzləşirlər.

Cədvəl 21. Təhsil kateqoriyası üzrə ailədə qadınların zədələnmə faktları

| Təhsil | Zədələnmənin olması | | Cəmi |
|------------------------|---------------------|-----------------|------|
| | Zədələr olub | Zədələr olmayıb | |
| İbtidai və ondan aşağı | 66,7% | 33,3% | 6 |
| Əsas | 79,3% | 20,7% | 29 |
| Tam orta | 77,2% | 22,8% | 114 |
| Orta ixtisas | 90,9% | 9,1% | 44 |
| Ali | 87,5% | 12,5% | 16 |

Qeyd olunan halların hansı tezliklə baş verdiyinə gəldikdə isə 11,5% (24 qadın) - tez-tez, 43,5% (91 nəfər) - aradır, 45,0% (94 nəfər) - cəmi bir-iki dəfə baş verdiyini, 191 respondent isə ümumiyyətlə cavab verməyə çətinlik çəkdiyini qeyd etmişlər.

Yuxarıda qeyd edilən hallarla rastlaşdıqda respondentlərin kimə müraciət etdiklərinə gəldikdə isə cəmi 32,2% (67 qadın) kömək məqsədilə müraciət etdiyini, 67,8% (141 nəfər) heç kimə söyləmədiyini, 192 qadın isə ümumiyyətlə cavab verməyə çətinlik çəkdiyini bildirmişlər. Nəticələrə görə qadınların 86,4%-i (57 nəfəri) valideynlərə, cəmi 6,1%-i (4 nəfər) isə polisə müraciət etmişlər.

Bölgələr üzrə əldə olunan nəticələri təhlil edərkən (*Cədvəl 22*) belə qənaətə gəlmək olur ki, mübahisələr baş verdikdə qadınların kimə isə müraciət etmələrinin sayı Füzuli rayonunda daha yüksəkdir - 41,4%. Nəticələr həmçinin göstərir ki, qadınlar şikayət üçün əsasən valideynlərə müraciət edirlər. Polisə və ya digər qurumlara müraciət edənlərin sayı çox azdır.

Cədvəl 22. Bölgələr üzrə fiziki zorakılıq və zədələnmə ilə bağlı qadınların harasa müraciət etməsi

| Region | Bu barədə Siz harasa/kiməsə müraciət etmisiz? | | Cəmi |
|----------|---|-------|------|
| | Hə | Yox | |
| Beyləqan | 24,5% | 75,5% | 49 |
| Lənkəran | 27,5% | 72,5% | 40 |
| Şəmkir | 32,8% | 67,2% | 61 |
| Füzuli | 41,4% | 58,6% | 58 |

3.7. Ailədə uşağa qarşı münasibət

Ailədə uşağa qarşı kobud rəftar və ya zorakılıq faktlarının aşkarlanmasına gəldikdə isə qadınların əksəriyyəti - 66,3%-i (265 nəfər) ailədə yoldaşının uşağa qarşı kobud rəftarının olmadığını qeyd etmişdir.

Sorğunun nəticələrinə əsaslanaraq (*Cədvəl 23*) bölgələr üzrə uşağa qarşı rəftarı təhlil edərkən belə qənaətə gəlik ki, Şəmkir şəhərində uşağa qarşı olunan kobud rəftarın faizi - 36,5%-dir ki, bu da digər bölgələrlə müqayisədə daha yüksəkdir.

Cədvəl 23. Bölgələr üzrə ailədə uşağa qarşı rəftar

| Region | Uşağa qarşı rəftar | | Cəmi |
|----------|--------------------|----------------------|------|
| | Kobud rəftar olub | Kobud rəftar olmayıb | |
| Beyləqan | 16,5% | 83,5% | 85 |
| Lənkəran | 10,5% | 89,5% | 86 |
| Şəmkir | 36,5% | 63,5% | 85 |
| Füzuli | 29,2% | 70,8% | 89 |

3.8. Cinsi əlaqəyə məcbur etmə

“Həyat yoldaşınız nə vaxtsa Sizi cinsi əlaqəyə məcbur edibmi” sualına 20,5% (81 qadın) - məcbur edildiyini, 79,0% (313 qadın) - heç zaman məcbur edilmədiyini qeyd etmişlər.

Cinsi əlaqəyə məcbur etmə hansı hallarda baş verdiyinə gəldikdə isə cavabların 37,0%-i (30 cavab) bunun hamiləlik dövründə, 58,0%-i (47 cavab) qadının xəstə, yorğun olduğu, 50,6%-i (41 cavab) yoldaşının içkili vəziyyətdə olduğu hallarda, 45,7%-i isə (37 cavab) mübahisə yarandıqdan sonra baş verdiyini qeyd etmişlər (*Cədvəl 24*).

Cədvəl 24. Cinsi əlaqəyə məcbur etmə hansı hallarda baş verir

| | | Hamiləlik dövründə | Halım pis, yorğun olduqda, xəstələndikdə | Ərim içkili vəziyyətdə olanda | Mübahisə olduqdan sonra | Cavab verməyə çətinlik çəkirəm | Digər | |
|--|----|--------------------|--|-------------------------------|-------------------------|--------------------------------|-------|----|
| Həyat yoldaşınız Sizi cinsi əlaqəyə məcbur edirmi? | Hə | 30 | 46 | 41 | 37 | 1 | 3 | 80 |
| | | 37,5% | 57,5% | 51,3% | 46,3% | 1,3% | 3,8% | |

Cinsi əlaqəyə məcbur etmə halları baş verdikdə qadınların yalnız 13,8%-i (11 nəfər) kimə isə müraciət edib.

Cinsi əlaqəyə məcbur etmə hallarının yaş kateqoriyaları üzrə təhlilinin nəticələri (*Cədvəl 25*) göstərir ki, əsasən 40-44 yaşlı qadınların zorakılığa məruz qalması digər yaş qrupları ilə müqayisədə daha yüksəkdir – 31,0%.

Cədvəl 25. Yaş kateqoriyaları üzrə ailədə cinsi əlaqəyə məcbur etmə halları

| Yaş | Cinsi əlaqəyə məcbur etmə | | | Cəmi |
|-------|---------------------------|-------|------------------------------|------|
| | Hə | Yox | Cavab verməyə çətinlik çəkir | |
| 15-19 | 21,4% | 78,6% | 0,0% | 14 |
| 20-24 | 17,5% | 80,0% | 2,5% | 40 |
| 25-29 | 13,8% | 86,2% | 0,0% | 58 |
| 30-34 | 27,5% | 72,5% | 0,0% | 40 |
| 35-39 | 16,7% | 83,3% | 0,0% | 36 |
| 40-44 | 31,0% | 66,7% | 2,4% | 42 |
| 45-49 | 17,9% | 82,1% | 0,0% | 56 |
| 50-54 | 14,5% | 85,5% | 0,0% | 55 |
| 55-59 | 29,4% | 70,6% | 0,0% | 34 |
| 60+ | 23,8% | 76,2% | 0,0% | 21 |

Cinsi əlaqəyə məcbur etmə halları baş verdikdə qadınların kimə isə müraciət etməsini yaş kateqoriyaları (*Cədvəl 26*) üzrə təhlil edərkən məlum olur ki, əsasən 30-34 yaş kateqoriyasına aid olan respondentlər digərləri ilə müqayisədə daha çox müraciət edirlər - 50,0%.

Cədvəl 26. Cinsi əlaqəyə məcbur etmə haqqında kimə isə məlumat vermənin yaş kateqoriyası üzrə təhlili

| | Siz bu barədə nə vaxtsa kiməsə demisiniz? | | Cəmi |
|-------|---|--------|--------|
| | Hə | Yox | |
| 15-19 | 33,3% | 66,7% | 3 |
| 20-24 | 0,0% | 100,0% | 8 |
| 25-29 | 25,0% | 75,0% | 8 |
| 30-34 | 50,0% | 50,0% | 10 |
| 35-39 | 0,0% | 100,0% | 6 |
| 40-44 | 15,4% | 84,6% | 13 |
| 45-49 | 0,0% | 100,0% | 9 |
| 50-54 | 12,5% | 87,5% | 8 |
| 55-59 | 0,0% | 100,0% | 10 |
| 60+ | 0,0% | 100,0% | 5 |
| | 11 | 69 | 80 |
| | 13,8% | 86,3% | 100,0% |

“Cinsi əlaqəyə məcbur etdikdən sonra bunun nəticəsi olaraq nə baş vermişdir” sualının bölgələr üzrə nəticələrini (Cədvəl 27) təhlil etdikdə (cədvəldən göründüyü kimi) bu qənaətə gəlirik ki, nəticə olaraq Lənkəranda hamilə qalmaların sayı - 58,3%, cinsi yolla yoluxan infeksiyaların yoluxma sayı - 8,3% olmaqla digər bölgələrlə müqayisədə daha yüksəkdir.

Cədvəl 27. Məcburi cinsi əlaqənin nəticələri

| | Cinsi orqanlar ətrafında zədələr | Döş ətrafında uzunmüddətli zədələr | Bədənin digər hissələrində zədələr | Cinsi yolla yoluxan infeksiyalar | Digər infeksiyalar | Hamiləlik | Qeyd olunanların heç biri | Cavab verməyə çətinlik çəkirəm | Cəmi |
|----------|----------------------------------|------------------------------------|------------------------------------|----------------------------------|--------------------|-----------|---------------------------|--------------------------------|------|
| Beyləqan | 9,1% | 40,9% | 22,7% | 0,0% | 0,0% | 31,8% | 45,5% | 0,0% | 22 |
| Lənkəran | 16,7% | 16,7% | 8,3% | 8,3% | 8,3% | 58,3% | 16,7% | 16,7% | 12 |
| Şəmkir | 6,7% | 0,0% | 0,0% | 0,0% | 0,0% | 10,0% | 70,0% | 13,3% | 30 |
| Füzuli | 0,0% | 5,9% | 5,9% | 5,9% | 5,9% | 23,5% | 52,9% | 5,9% | 17 |
| | 7,4% | 14,8% | 8,6% | 2,5% | 2,5% | 25,9% | 51,9% | 8,6% | 81 |

Cinsi əlaqəyə məcbur etmə haqqında kimə isə məlumat verilməsini bölgələr üzrə təhlil etdikdə aşağıdakı cədvəldə əsas məqamlar öz əksini tapmışdır (Cədvəl 28). Lənkəran (100%) və Şəmkirde yaşayan respondentlər belə hallarda əsasən öz valideynlərinə müraciət edirlər.

Polisə və ya vəkilə əsasən Şəmkir şəhərində, tibb işçisinə isə Şəmkir və Füzuli sakinləri müraciət etmişdir.

Cədvəl 28. Cinsi əlaqəyə məcbur etmə haqqında kiməsə məlumat vermənin bölgələr üzrə təhlili

| | Öz valideynlərimə | Qayınanama, qayınatama | Bacıma, qardaşıma | Digər qohumlarla | Qonşuya | Polisə | Vəkilə | Tibb işçisinə | Sosial işçiye, psixoloqa | Cəmi |
|----------|-------------------|------------------------|-------------------|------------------|---------|--------|--------|---------------|--------------------------|--------|
| Beyləqan | 0,0% | 0,0% | 0,0% | 0,0% | 0,0% | 0,0% | 0,0% | 0,0% | 0,0% | 0 |
| Lənkəran | 100,0% | 0,0% | 50,0% | 100,0% | 50,0% | 0,0% | 0,0% | 0,0% | 0,0% | 2 |
| Şəmkir | 80,0% | 0,0% | 40,0% | 100,0% | 0,0% | 20,0% | 20,0% | 20,0% | 0,0% | 5 |
| Füzuli | 25,0% | 25,0% | 50,0% | 100,0% | 0,0% | 0,0% | 0,0% | 25,0% | 25,0% | 4 |
| | 7 | 1 | 5 | 11 | 1 | 1 | 1 | 2 | 1 | 11 |
| | 63,6% | 9,1% | 45,5% | 100,0% | 9,1% | 9,1% | 9,1% | 18,2% | 9,1% | 100,0% |

“Sizə fiziki təsir göstərən və ya cinsi əlaqəyə məcbur edən insanla hal-hazırda birgə yaşayırsınız mı” sualına qadınların 81,3%-i (169 nəfər) “hə” cavabı vermişdir.

Qadınlara ailədə fiziki təsir göstərən və ya onları cinsi əlaqəyə məcbur edən şəxslə hal-hazırda birgə yaşamaları faktını bölgələr üzrə təhlil etdikdə (*Cədvəl 29*) demək olar ki, respondentlərin əksəriyyəti həmin insanla birgə yaşamağa davam edir. Bölgələri müqayisə etdikdə isə ən yüksək faiz Lənkəranın payına düşür - 97,4%. Fiziki təsir göstərən və ya onları cinsi əlaqəyə məcbur edən şəxslə hal-hazırda birgə yaşamamalarının səbəbi öz əksini *Cədvəl 30*-da tapmışdır.

Cədvəl 29. Fiziki təsir göstərən və cinsi əlaqəyə məcbur edən insanla hal-hazırda birgə yaşayışın bölgələr üzrə təhlili

| | Fiziki təsir göstərən və cinsi əlaqəyə məcbur edən şəxslə hal-hazırda birgə yaşayış | | Cəmi |
|----------|---|-------|--------|
| | Hə | Yox | |
| Beyləqan | 84,8% | 15,2% | 46 |
| Lənkəran | 97,4% | 2,6% | 38 |
| Şəmkir | 79,0% | 21,0% | 62 |
| Füzuli | 71,0% | 29,0% | 62 |
| | 169 | 39 | 208 |
| | 81,3% | 18,8% | 100,0% |

Cədvəl 30. Fiziki təsir göstərən və cinsi əlaqəyə məcbur edən insanla hal-hazırda birgə yaşamamağın səbəbi

| Səbəb | Respondentlərin sayı | % |
|---------------------------------|----------------------|-------|
| Qadın həyat yoldaşı ilə boşandı | 16 | 40,0% |
| Həyat yoldaşı ailəni tərk etdi | 4 | 10,0% |
| Həyat yoldaşı vəfat etdi | 19 | 47,5% |
| Digər | 1 | 2,5% |
| Cəmi | 40 | 100,0 |

“Nə vaxtsa özünüzü fiziki təsirdən və cinsi əlaqələrdən qorumağa çalışmışsınız?” sualına qadınların 30,5%-i (122 nəfər) qorunmağa çalışdıqlarını qeyd etmişlər. Cədvəldən (*Cədvəl 31*) görüldüyü kimi, özünü fiziki təsirdən və cinsi əlaqələrdən qorumağa çalışması ilə bağlı qadınların yardım üçün hara müraciət etdiklərini təhlil edərkən belə bir qənaətə gəlmək olar ki, respondentlərin əksər faizi (40,2%) qohumlara müraciət etmişdir.

Cədvəl 31. Qadının nə vaxtsa özünü fiziki təsirdən və məcburi cinsi əlaqədən qorumağa çalışmasında yardım üçün kimə müraciət etdiyi üzrə təhlili

| | | Yardım üçün hara müraciət etmə | | | | | | | | | | | |
|--|----|--|----------------------------------|--|-----------------|-----------------|-----------------|-----------|-----------|----------|--------------------------------|------------------------|------|
| | | Qadın heç kimə müraciət etməməlidir, ailə sirrini saxlamalıdır | Polisə, prokurorluğa, hüquqşünas | İcra hakimiyyətinə, iş yerində həmkarlar təşkilatına | Sosial işçilərə | Tibb işçilərinə | İnam telefonuna | Psixoloqa | Qohumlara | Dostlara | Cavab verməyə çətinlik çəkirəm | Bu barədə düşünməmişəm | Cəmi |
| Nə vaxtsa özünüzü fiziki təsirdən və məcburi cinsi əlaqədən qorumağa çalışmışsınız | Hə | 17,2% | 27,0% | 1,6% | 11,5% | 9,8% | 9,8% | 33,6% | 40,2% | 5,7% | 3,3% | 6,6% | 122 |

Qadının nə vaxtsa özünü fiziki təsirdən və məcburi cinsi əlaqədən qorumağa çalışması ilə bağlı yardım üçün kimə müraciət etdiyini yaş kateqoriyaları üzrə təhlil etdikdə (*Cədvəl 32*), belə qənaətə gəlmək olar ki, 15-19 yaş kateqoriyasına aid olan respondentlər (50,0%) hesab edirlər ki, qadın ailənin sirrini saxlamağı bacarmalı və heç kimə müraciət etməməlidir.

Cədvəl 32. Qadının nə vaxtsa özünü fiziki təsirdən və məcburi cinsi əlaqədən qorumağa çalışmasında yardım üçün kimə müraciət etdiyinin yaş kateqoriyaları üzrə təhlili

| Yardım üçün hara müraciət etmə | | | | | | | | | | | | |
|--------------------------------|--|-----------------------------------|--|-----------------|-----------------|-----------------|-----------|-----------|----------|--------------------------------|------------------------|--------|
| | Qadın heç kimə müraciət etməməlidir, ailə sirrini saxlamalıdır | Polisə, prokurorluğa, hüquqşünasa | İcra hakimiyyətinə, iş yerində həmkarlar təşkilatına | Sosial işçilərə | Tibb işçilərinə | İnam telefonuna | Psixoloqa | Qohumlara | Dostlara | Cavab verməyə çətinlik çəkirəm | Bu barədə düşünməmişəm | Cəmi |
| 15-19 | 50,0% | 14,3% | 0,0% | 7,1% | 0,0% | 7,1% | 14,3% | 42,9% | 0,0% | 0,0% | 0,0% | 14 |
| 20-24 | 35,0% | 30,0% | 0,0% | 15,0% | 12,5% | 5,0% | 25,0% | 32,5% | 5,0% | 0,0% | 2,5% | 40 |
| 25-29 | 27,1% | 39,0% | 1,7% | 13,6 | 5,1% | 5,1% | 20,3% | 33,9% | 3,4% | 0,0% | 1,7% | 59 |
| 30-34 | 26,8% | 36,6% | 4,9% | 7,3% | 2,4% | 2,4% | 34,1% | 31,7% | 7,3% | 0,0% | 2,4% | 41 |
| 35-39 | 24,3% | 29,7% | 5,4% | 8,1% | 8,1% | 10,8% | 27,0% | 35,1% | 5,4% | 2,7% | 5,4% | 37 |
| 40-44 | 30,2% | 34,9% | 2,3% | 7,0% | 11,6% | 7,0% | 20,9% | 37,2% | 4,7% | 2,3% | 0,0% | 43 |
| 45-49 | 23,2% | 30,4% | 3,6% | 8,9% | 12,5% | 3,6% | 26,8% | 39,3% | 3,6% | 1,8% | 5,4% | 56 |
| 50-54 | 27,3% | 34,5% | 7,3% | 5,5% | 5,5% | 1,8% | 29,1% | 41,8% | 5,5% | 1,8% | 3,6% | 55 |
| 55-59 | 26,5% | 29,4% | 0,0% | 0,0% | 5,9% | 2,9% | 5,9% | 38,2% | 2,9% | 2,9% | 8,8% | 34 |
| 60+ | 42,9% | 14,3% | 0,0% | 19,0% | 0,0% | 0,0% | 0,0% | 47,6% | 0,0% | 4,8% | 0,0% | 21 |
| | 116 | 127 | 12 | 36 | 29 | 18 | 90 | 149 | 17 | 6 | 13 | 400 |
| | 29,0% | 31,8% | 3,0% | 9,0% | 7,3% | 4,5% | 22,5% | 37,3% | 4,3% | 1,5% | 3,3% | 100,0% |

“Yuxarıda əks olunan zorakılıq halları baş verdiyi zaman qadınlar yardım üçün hara müraciət etməlidirlər” sualına respondentlərin 29,0%-i (116 cavab) qadın heç kimə müraciət etməməlidir, ailə sirri kimi saxlamalıdır, 31,8%-i (127 cavab) polisə, prokurorluğa, hüquqşünasa, 22,5%-i (90 cavab) isə psixoloqa müraciət edə bilər cavabını qeyd etmişlər. Belə olan hallarda əsasən qohumlara müraciət edə biləcəklərini 32,3% (129 cavab) qeyd etmişdir.

3.8. Qadınların məişət zorakılığına münasibəti və bununla bağlı bilgiləri

“Ümumiyyətlə hər hansı bir səbəbə görə qadının yoldaşı tərəfindən döyülməsi ilə razısınız mı?” sualına respondentlərin 40,3%-i (161 nəfər) qismən razı olduqlarını, 44,1%-i (176 nəfər) tamamilə razı olmadıqlarını qeyd etmişlər.

Ümumilikdə “ailədə kişinin qadını hər hansı bir səbəbə görə döyməsi ilə razısınız mı?” sualının cavablarını respondentlərin ailələrində mübahisələrin baş vermə tezliyinə görə təhlil etdikdə (Cədvəl 33) belə qənaətə gəlirik ki, respondentlərin əksəriyyəti - 51,4%-i tamamilə razı deyiləm cavabını vermişdir ki, məhz bu ailələrdə mübahisələr tez-tez baş verir.

Cədvəl 33. Qadına qarşı zorakılığın ailədə baş verən mübahisələrin tezliyi üzrə təhlili

| | | Ümumiyyətlə kişinin qadını hansısa səbəbə görə döyməsi ilə razısınız mı? | | | | Cəmi |
|-------------------------------------|--------------------------------|--|----------------|--------------|-----------------------|--------|
| | | Tamamilə razıyam | Qismən razıyam | Razı deyiləm | Tamamilə razı deyiləm | |
| Ailədə mübahisələrin tezliyi | Tez-tez | 0,0% | 32,9% | 15,7% | 51,4% | 70 |
| | Arabir | 3,4% | 42,2% | 12,6% | 41,7% | 206 |
| | Cəmi bir-iki dəfə | 2,9% | 38,6% | 12,9% | 45,7% | 70 |
| | Cavab verməyə çətinlik çəkirəm | 0,0% | 100,0% | 0,0% | 0,0% | 1 |
| | Digər | 0,0% | 0,0% | 0,0% | 100,0% | 1 |
| Cəmi | | 9 | 138 | 46 | 155 | 348 |
| | | 2,6% | 39,7% | 13,2% | 44,5% | 100,0% |

Qadının qohumlar tərəfindən döyülməsinə münasibətə dair respondentlərin 72,3%-i (289 nəfər) tamamilə bununla razılaşmadıqlarını vurğulamışdır.

“Hansı hallarda kişi öz həyat yoldaşını döyə bilər” sualına gəldikdə isə birmənalı olaraq respondentlərin əksəriyyəti - 67,8%-i (271 cavab) qadın həyat yoldaşına xəyanət edərsə, 40,0%-i (160 cavab) yoldaşından icazəsiz evdən çıxarsa, 34,1%-i (136 cavab) sözə baxmazsa döyülməlidir, 29,3%-i (177 cavab) isə qadın yoldaşı tərəfindən heç bir halda döyülməməlidir cavabını vermişlər.

“Qızların zorla qaçırılması zamanı onun ailəsi hansı tədbirlərə əl atmalıdır” sualına respondentlərin 61,8%-i (247 nəfər) müvafiq hüquqi tədbirlərin görülməsini, 32,0%-i (128 nəfər) isə razılaşmanı üstün tuturlar.

“Erkən nikah zorakılıq hesab oluna bilərmi” sualına 64,8% (259 nəfər) hər bir halda zorakılıq olduğunu, 30,3% (121 nəfər) əgər könüllü razılıq yoxdursa zorakılıq sayıldığını, 3,8% (15 nəfər) isə heç bir halda zorakılıq sayılmadığını qeyd etmişlər.

3.9. Əhalinin məlumat ehtiyacı

“Ailədə münasibətlər/mübahisələr və digər problemlərlə bağlı əhalinin hər hansı məlumat ehtiyacı varmı” sualına respondentlərin əksəriyyəti - 94,5%-i (378 nəfər) “hə” cavabı vermişdir. Hansı məlumatlara gəldikdə isə respondentlərin 26,3%-i (105 nəfər) əhalinin, xüsusən də qadınların maarifləndirici məlumatlara ehtiyaclarının olduğunu bildirmişdir.

REGIONLAR ÜZRƏ MÜQAYİSƏLİ MƏLUMAT

Keçirilən sorğu nəticələrini bölgələr üzrə müqayisə edərək, belə qənaətə gəlmək olar ki, ailədə qərarvermədə iştirak edən qadınların sayı digər rayonlarla müqayisədə Beyləqanda daha yüksəkdir – 83%. Qadınların öz sağlamlıqları ilə bağlı məsələlərin həllində qərarvermədə iştirak faizinə nəzər salsaq, yenə də qeyd edə bilərik ki, Beyləqanda bu 82% təşkil edir. Qadınlar arasında xəstələndikdə hansı tibb müəssisəsinə getmə, hansı həkimi seçmə, nə zaman müraciət etmə, bir sözlə sağlamlığa dair qərar qəbul etmə (istər tək, istərsə də yoldaşı ilə birgə) faizi isə digər bölgələrlə müqayisədə Füzuli regionunda daha yüksəkdir – 88,0%. Digər bir qərar qəbul etmə məsələsi kimi evə lazımı malların alınmasında qadının iştirakının bölgələr üzrə təhlili göstərir ki, burada da iştirak etmə Beyləqan rayonunda digər bölgələrlə müqayisədə ən yüksəkdir – 81,0%.

Nəzərə almaq lazımdır ki, tibbi məsələlərə dair qərar qəbuletmədə iştirak edən qadınlar arasında digər təhsil kateqoriyaları ilə müqayisədə daha yüksək faiz orta ixtisası olan – 90,5% və ali təhsilli qadınların – 83,3% payına düşür.

Bölgələr üzrə ailədaxili münasibətləri, ailədə mübahisələrin səbəblərini təhlil edərkən, ümumi nəticələrdən belə qənaətə gəlmək olur ki, sosial tədbirlərə görə yaranan mübahisələrin sayı digər bölgələrlə müqayisədə Lənkəranda daha yüksəkdir – 30,7%, bu da qadının qarşısında qoyulan qadağaların çox olması, səlahiyyətinin çox aşağı səviyyədə olmasının göstəricisidir. Bu da bir daha sübut edir ki, məhz bu regionda qadının qərarvermədə də iştirak etmə faizi (62,0%) digər bölgələrlə müqayisədə aşağıdır.

Bölgələr üzrə alınan nəticələri təhlil edərkən Şəmkir şəhərində digər bölgələrlə müqayisədə qadınların daha çox fiziki zorakılığa məruz qalması qeydə alınmışdır - 64,0%. Bunun nəticəsi olaraq zədə alma faizi isə 80,3% təşkil edir. Burada daha bir maraqlı fakt üzə çıxır ki, Lənkəranda qadınların 43,0%-i fiziki zorakılığa məruz qaldıqda, bunların zədə alma faizi (87,8%) daha yüksəkdir. Ümumilikdə respondentlərin zədə alıb-almadığını nəzərə alıb bölgələr üzrə təhlil edərək belə qənaətə gəlmək olar ki, ailədə mübahisə nəticəsi kimi qadınların zədələnmə faktını əsas götürsək, digər bölgələrlə müqayisədə cavabların yüksək faizi Füzuli rayonunun üzərinə düşür – 91,4%, baxmayaraq ki, burada qadının fiziki zorakılığa məruz qalma faizi – 57,0% təşkil edir. Ümumilikdə bu, kişilərin öz həyat yoldaşları ilə kobud rəftar etmələrinin nəticəsini əks etdirir.

Ailədə mübahisələr baş verdikdə, bunun nəticəsi olaraq fiziki zorakılığa məruz qalıb, zədələr aldıqda qadınların kömək üçün kimə isə müraciət etmələrinin sayı Füzuli rayonunda daha yüksəkdir – 41,4%. Belə qənaətə gəlmək olur ki, yuxarıda qeyd etdiyimiz kimi bu, zədələnmə baş verməsinin yüksək faizi (91,4%) ilə birbaşa əlaqəlidir. Nəticələr həmçinin göstərir ki, qadınlar şikayət üçün əsasən valideynlərə müraciət edirlər. Polisə və ya digər qurumlara müraciət edənlərin sayı çox azdır. Bu faktı da “qadın öz ailəsinin sirrini saxlamalıdır” ifadəsi ilə izah edirlər. Digər bölgələrin nəticələrinə nəzər yetirdikdə məlum olur ki, qadınlar zədə alsalar da, bu haqda heç kəsə müraciət etmir, susmağa davam edirlər. Məsələn, Lənkəranda zədə alma faizi 87,8% təşkil etsə də, müraciətlərin sayı 27,5%-dir.

Qadınlara ailədə fiziki təsir göstərən və ya onları cinsi əlaqəyə məcbur edən şəxslərlə hal-hazırda birgə yaşamaları faktını bölgələr üzrə təhlil etdikdə demək olar ki, respondentlərin əksəriyyəti həmin

insanlarla birgə yaşamağa davam edirlər. Bölgələri müqayisə etdikdə isə ən yüksək faiz Lənkəranın payına düşür – 97,4%.

“Cinsi əlaqəyə məcbur etdikdən sonra bunun nəticəsi olaraq nə baş vermişdir” sualının bölgələr üzrə nəticələrini təhlil etdikdə bu qənaətə gəlirik ki, nəticə olaraq Lənkəranda cinsi orqanlar ətrafında zədələr – 16,7%, arzuolunmaz hamilə qalmaların sayı – 58,3%, cinsi yolla yoluxan infeksiyaların yoluxma sayı - 8,3% olmaqla digər bölgələrlə müqayisədə daha yüksəkdir. Nəticələr göstərir ki bu bölgədən olan qadınlar bu haqda yalnız öz valideynlərinə və ya qohumlarına bildirirlər, polisə, psixoloqa və yaxud tibb işçilərinə müraciət edən demək olar ki, yoxdur. Bu faktı da onunla izah etmək olar ki, əgər bu bölgədə hazırda onlara qarşı fiziki və cinsi zorakılıq edən insanlarla yaşamağa davam edən qadınların sayı 97,4 faizdirsə, bu qadınlar kənar şəxslərə müraciət etmənin fəsadlarından qorxurlar.

Digər bir mühüm məsələni ailədə uşaqlara qarşı zorakılıq və kobudluğu araşdırdıqda məlum olur ki, Şəmkir şəhərində uşağa qarşı olunan kobud rəftarın faizi – 36,5%-dir ki, bu da digər bölgələrlə müqayisədə daha yüksəkdir. Ailədə baş verən mübahisələrin uşağa mənfi təsir göstərməsi və valideynləri tərəfindən uşağa qarşı kobud rəftar gələcəkdə uşağın şəxsi həyatında öz əksini tapır. Belə ki, hələ həyatı dərk etməyən bir uşaq ailədə başlayan zorakılığı gələcəkdə bir model kimi öz şəxsi ailəsini qurduqda kor-təbii olaraq tətbiq etməyə başlayır. Beləliklə, bu, bir miras kimi ən-ənəvi şəkildə nəsildən nəsilə ötürülür və təbii olaraq cəmiyyət üçün fəlakətdir. Az yaşlarından kobudluq və münaqişələrlə dolu bir ailədə, mühitdə böyüyən uşaq cəmiyyətdə özünə yer tapa bilmir və özünü yararsız hiss edir.

SON

Ümumilikdə belə qənaətə gəlmək olar ki, ailədə qadının qərarvermədə iştirakı birbaşa onun təhsil səviyyəsindən asılı olur. Belə ki, nəticələr göstərir ki, həyat yoldaşı tərəfindən zorakılıq və ya günahlandırılma faktları digər kateqoriyalarla müqayisədə ali təhsilli qadınlara qarşı daha azdır. İbtidai təhsili olan və heç təhsili olmayan qadınlar isə təhqir edilməyə daha çox məruz qalırlar. Ailədə mübahisələrə səbəb olan şəxslər qadınların həyat yoldaşları, əsas səbəbi maddi problemlərin mövcudluğudur. Başqa zorakılıq növləri ilə müqayisədə qadınların daha çox fiziki zorakılığa məruz qalmaları məlum olmuşdur. Qadınların çox az faizi fiziki və ya cinsi zorakılığa məruz qaldıqda kömək məqsədilə kimə isə müraciət etmişdir. Respondentlərin əksəriyyəti onlara fiziki təsir göstərən və cinsi əlaqəyə məcbur edən insanla birgə yaşamaqda davam edir. Qadınların məlumatlılığının aşağı səviyyədə olması, erkən yaşda ailə qurmaları nəzərə alınaraq bu istiqamətdə maarifləndirmə işlərinin aparılmasına böyük ehtiyac duyulur.

ƏDƏBİYYAT

1. Qadınlara qarşı zorakılıq. İnformasiya bülleteni №239. Noyabr 2014. Ümumdünya Səhiyyə Təşkilatı <http://www.who.int/mediacentre/factsheets/fs239/ru/>
2. Demografiya və Sağlamlıq Sorğusu, Azərbaycan, 2011. Yekun hesabat. Bakı-2013.